

## บทที่ 2

### แนวคิด ทฤษฎี และงานวิจัยที่เกี่ยวข้อง

การศึกษาเรื่อง ความพึงพอใจของผู้ปกครองนักเรียนต่อการดำเนินงานของศูนย์พัฒนาเด็กเล็ก ในเขตอำเภอเมือง จังหวัดจันทบุรี มีแนวคิด ทฤษฎี และงานวิจัยที่เกี่ยวข้อง ดังนี้

1. แนวคิดและทฤษฎีเกี่ยวกับความพึงพอใจ
  - 1.1 ความหมายของความพึงพอใจ
  - 1.2 ความสำคัญของความพึงพอใจ
  - 1.3 แนวคิดและทฤษฎีเกี่ยวกับความพึงพอใจ
2. การปกครองส่วนท้องถิ่น
  - 2.1 ความหมายของการปกครองส่วนท้องถิ่น
  - 2.2 วัตถุประสงค์ของการปกครองส่วนท้องถิ่น
  - 2.3 ความสำคัญของการปกครองส่วนท้องถิ่น
  - 2.4 หน้าที่ความรับผิดชอบของการปกครองส่วนท้องถิ่น
  - 2.5 รูปแบบของการปกครองส่วนท้องถิ่น
3. การจัดการศึกษาขององค์กรปกครองส่วนท้องถิ่น
  - 3.1 แนวคิดพื้นฐานในการจัดการศึกษา
  - 3.2 การจัดตั้งศูนย์พัฒนาเด็กเล็กในจังหวัดจันทบุรี
4. มาตรฐานการดำเนินงานศูนย์พัฒนาเด็กเล็ก องค์กรปกครองส่วนท้องถิ่น
  - 4.1 ด้านการบริหารจัดการศูนย์พัฒนาเด็กเล็ก
  - 4.2 ด้านบุคลากร
  - 4.3 ด้านอาคาร สถานที่ สิ่งแวดล้อมและความปลอดภัย
  - 4.4 ด้านวิชาการ และกิจกรรมตามหลักสูตร
  - 4.5 ด้านการมีส่วนร่วม และการสนับสนุนจากทุกภาคส่วน
  - 4.6 ด้านส่งเสริมเครือข่ายการพัฒนาเด็กปฐมวัย
5. การมีส่วนร่วมของผู้ปกครองในการจัดการศึกษา
6. งานวิจัยที่เกี่ยวข้อง
  - 6.1 งานวิจัยต่างประเทศ
  - 6.2 งานวิจัยในประเทศ

## แนวคิดและทฤษฎีเกี่ยวกับความพึงพอใจ

### ความหมายของความพึงพอใจ

มอร์ส (Morse. 1958 : 27) ได้กล่าวว่า ความพึงพอใจ หมายถึง สภาวะที่จิตปราศจากความเครียด ทั้งนี้เพราะธรรมชาติของมนุษย์ทุกคนมีความต้องการ และถ้าความต้องการนั้นได้รับการตอบสนองทั้งหมดหรือบางส่วน ความเครียดก็จะลดลง ความพึงพอใจก็จะเกิดขึ้นและในทางกลับกันถ้าความต้องการนั้น ๆ ไม่ได้ได้รับการตอบสนองและความเครียดและความไม่พึงพอใจก็จะเกิดขึ้น

กู๊ด (Good. 1973 : 320) ได้กล่าวว่า ความพึงพอใจ หมายถึง คุณภาพ สภาพหรือระดับความรู้สึกพอใจ ที่เป็นผลมาจากความสนใจและทัศนคติที่บุคคลมีต่อกิจกรรม อันเนื่องมาจากสิ่งเร้า และแรงจูงใจ ซึ่งจะปรากฏออกมาทางพฤติกรรม

แคมเบล (Campbell. 1967 : 117) ได้ให้ความหมายว่า ความพึงพอใจเป็นความคิดเห็นเกี่ยวกับความสำเร็จของแต่ละคน เปรียบเทียบระหว่างความคิดเห็นต่อสภาพการณ์ที่ต้องการจะให้เป็นหรือคาดหวังไว้ ผลที่ได้จะเป็นความพึงพอใจหรือไม่ จะเป็นการตัดสินใจของแต่ละบุคคล

อภิรักษ์ จันตะนี (2547 : 34) ได้ให้ความหมายของความพึงพอใจว่า หมายถึง ความพึงพอใจที่ถูกค้าหรือผู้ใช้บริการสินค้าหรือบริการที่มุ่งหมายหรือตั้งใจไว้ ถ้าเมื่อได้รับสินค้าหรือบริการแล้วจะเกิดความพึงพอใจ ยิ่งได้รับสินค้าหรือบริการที่ดีขึ้นก็จะทำให้เกิดความพึงพอใจมากยิ่งขึ้นแต่ถ้า ได้รับสินค้าหรือบริการต่ำกว่าที่ตั้งใจไว้ ก็จะทำให้ความพึงพอใจลดลงไปด้วย เป็นต้น

ชาลิต เหล่ารุ่งกาญจน์ (2548 : 8) ได้กล่าวว่า ความพึงพอใจหมายถึง ความรู้สึกหรือทัศนคติของบุคคลที่มีต่อสิ่งหนึ่งหรือปัจจัยต่าง ๆ ที่เกี่ยวข้อง ความรู้สึกพอใจจะเกิดขึ้น เมื่อความต้องการได้รับการสนองตอบความพึงพอใจเป็นการให้ค่าความรู้สึกของคนที่มีความสัมพันธ์กับโลกทัศน์ที่เกี่ยวกับความหมายของสภาพแวดล้อม

อนุก สุวรรณบัณฑิต และภาสกร อุดลพัฒน์กิจ (2548 : 169) ได้กล่าวว่า ความพึงพอใจ หมายถึง ระดับของความรู้สึกในทางบวกของบุคคลต่อสิ่งใดสิ่งหนึ่ง เป็นพฤติกรรมการแสดงออกในทางบวกของบุคคลที่เกิดจากการประเมินความแตกต่างระหว่างสิ่งที่คาดหวังกับสิ่งที่ได้รับจริงในสถานการณ์อันหนึ่งอันใด ซึ่งสามารถเปลี่ยนแปลงได้ตามปัจจัยแวดล้อมและสถานการณ์ที่เกิดขึ้น

พิน ทองพูน (2549 : 21) ได้กล่าวว่า ความพึงพอใจ หมายถึง ความรู้สึกชอบ ยินดี เต็มใจ หรือมีเจตคติที่ดีของบุคคลต่อสิ่งใดสิ่งหนึ่ง ความพึงพอใจจะเกิดขึ้นเมื่อได้รับการตอบสนองความต้องการทั้งด้านวัตถุและจิตใจ

วิชัย แหวนเพชร (2549 : 160) ได้กล่าวว่า ความพึงพอใจ หมายถึง สภาวะอารมณ์ ความรู้สึก และทัศนคติของบุคคลที่มีต่อการปฏิบัติงาน โดยแสดงออกมาในความสนใจ กระตือรือร้น เต็มใจและร่าเริง เพื่อผู้ปฏิบัติงานเกิดความพึงพอใจในงานที่ทำแล้วก็จะพยายาม อุตสาหะ มีความสุข กับงานที่ทำ มีความรับผิดชอบที่มุ่งมั่นจนงานนั้นสำเร็จ

ศิริวรรณ เสรีรัตน์ และคณะ (2549 : 45 - 48) ได้ให้ความหมายของความพึงพอใจ คือ ความรู้สึกหลังการซื้อหรือรับบริการของบุคคล ซึ่งเป็นผลมาจากการเปรียบเทียบระหว่างการรับรู้ ต่อการปฏิบัติงานของผู้ให้บริการหรือประสิทธิภาพของสินค้า กับการให้บริการที่เขาคาดหวัง โดยถ้าผลที่ได้รับจากสินค้าหรือต่ำกว่าที่คาดหวังของลูกค้า ทำให้เกิดความไม่พึงพอใจ แต่ถ้าระดับของผลที่ได้รับจากสินค้าหรือบริการตรงกับความคาดหวังของลูกค้าที่ตั้งไว้ ก็จะทำให้ลูกค้าเกิดความประทับใจ ซึ่งผู้ขายจะต้องทำให้ผลิตภัณฑ์แตกต่างจากคู่แข่ง

สรชัย พิศาลบุตร (2550 : 135) ได้กล่าวว่า ความพึงพอใจ หมายถึง การที่ลูกค้าหรือ ผู้ใช้บริการได้รับสิ่งที่ต้องการแต่ต้องอยู่ในขอบเขตที่ผู้ให้บริการสามารถจัดหาบริการให้ได้ โดยไม่ขัดต่อกฎหมายและศีลธรรมอันดีงาม

จากแนวคิดที่กล่าวมาข้างต้น สรุปได้ว่า ความพึงพอใจ หมายถึง ระดับความคิดเห็น ความพอใจและทัศนคติที่บุคคลมีต่อสิ่งใดสิ่งหนึ่ง อันเนื่องมาจากสิ่งเร้าและแรงจูงใจ ที่ตอบสนอง ความต้องการของตนตามที่คาดหวังกับสิ่งที่ได้รับจริงในสถานการณ์ ซึ่งสามารถเปลี่ยนแปลงได้ตามปัจจัยแวดล้อมและสถานการณ์ที่เกิดขึ้น

### ความสำคัญของความพึงพอใจ

ปรียาพร วงศ์อนุตรโรจน์ (2542 : 130) ได้กล่าวถึงความสำคัญของความพึงพอใจในการปฏิบัติงาน ดังนี้

1. การรับรู้ปัจจัยต่าง ๆ ที่มีความสัมพันธ์กับความพึงพอใจในงานทำให้หน่วยงานสามารถนำไปใช้ในการสร้างปัจจัยเหล่านี้ให้เกิดขึ้นเป็นประโยชน์ต่อการทำงาน
2. ความพึงพอใจในการทำงาน จะทำให้บุคคลมีความตั้งใจในการทำงาน ลดการขาดงาน การลางาน การมาทำงานสาย และการขาดความรับผิดชอบที่มีต่องาน
3. ความพึงพอใจในการทำงาน เป็นการเพิ่มผลผลิตของบุคคลทำให้องค์กรมีประสิทธิภาพ และประสิทธิผล ได้บรรลุเป้าหมายขององค์กร

เกอร์สัน (Gerson. 1993 : 120 - 123 ; อ้างถึงใน พิพัฒน์ ก้องกิจกุล. 2546 : 35) ได้กล่าวว่า การทำให้เกิดความพึงพอใจนั้น เป็นสิ่งจำเป็นอย่างยิ่งในการให้บริการ เพราะว่า ความพึงพอใจเป็นปัจจัยสำคัญที่ทำให้กิจกรรมสามารถดำเนินต่อไปได้ เนื่องจากถ้าผู้รับบริการเกิดความไม่พึงพอใจขึ้นอาจจะยุติการทำกิจกรรมนั้น ๆ และถึงแม้ว่ากิจกรรมจะมอบบริการที่ดีเลิศให้กับ

ผู้รับบริการ แต่ถ้าบริการที่ดีนั้นไม่ได้ทำให้ผู้รับบริการเกิดความพึงพอใจได้ก็ถือว่าการดำเนินงานนั้นไม่ประสบความสำเร็จ

เสถียร เหลืองอร่าม (2549 : 88) ได้กล่าวว่า ความพึงพอใจเป็นสิ่งสำคัญในการบริหาร เพื่อก่อให้เกิดประโยชน์เกื้อหนุนต่องานและองค์การ 7 ประการ ดังนี้

1. ทำให้เกิดความร่วมมือร่วมใจเพื่อบรรลุวัตถุประสงค์ขององค์การ
2. สร้างความจงรักภักดี มีสัจย์ต่อหมู่คณะและองค์การ
3. เกื้อหนุนให้ระเบียบข้อบังคับเกิดผล ในด้านการควบคุมพฤติกรรมกรรมการกระทำของพนักงานเจ้าหน้าที่ ให้ปฏิบัติตนในกรอบระเบียบวินัย และมีศีลธรรมอันดีงาม
4. สร้างสามัคคีธรรมในหมู่ และก่อให้เกิดพลังร่วมในหมู่คณะ ทำให้เกิดพลังสามัคคี ดังที่ว่า สัจจะสามัคคี อันสามารถจะฝ่าฟันอุปสรรคทั้งหลายขององค์การได้
5. เสริมสร้างความเข้าใจอันดีระหว่างบุคคลในองค์การกับนโยบายและวัตถุประสงค์ขององค์การ
6. เกื้อหนุนและจูงใจให้สมาชิกของหมู่คณะและองค์การ เกิดความคิดสร้างสรรค์ในกิจการต่าง ๆ ขององค์การ
7. ทำให้เกิดความเชื่อมั่นและศรัทธาในองค์การที่ปฏิบัติงานอยู่

อนек สุวรรณบัณฑิต และภาสกร อุดพัฒนกิจ (2548 : 172) ได้กล่าวถึง ความสำคัญของความพึงพอใจ เพื่อให้เกิดความประทับใจในการบริการ ดังนี้

1. ความพึงพอใจของผู้รับบริการเป็นตัวกำหนดคุณลักษณะของการบริการ รูปแบบการบริการที่ดีจะต้องตอบสนองต่อความต้องการและความคาดหวังของผู้รับบริการ
2. ความพึงพอใจของผู้รับบริการเป็นตัวสำคัญในการประเมินคุณภาพของการบริการ เนื่องจากเป็นเกณฑ์ที่ชัดเจน และส่งผลต่อการกลับมาให้บริการซ้ำของผู้รับบริการ โดยทั่วไป จะมีการประเมินความพึงพอใจของผู้รับบริการในหลาย ๆ ด้าน เช่น อาคารสถานที่ อุปกรณ์เครื่องใช้ ความเต็มใจในการให้บริการ และความรู้ความสามารถในการให้บริการ และบุคลิกลักษณะของผู้ให้บริการ
3. ความพึงพอใจของผู้รับบริการเป็นตัวผลักดันคุณภาพชีวิตที่ดีขึ้นของผู้รับบริการเอง ผู้รับบริการมุ่งหวังการได้รับการบริการที่ดี เพื่อส่งเสริมคุณภาพชีวิตของตนเองจากการไปรับบริการ ความพึงพอใจที่ได้จากการไปรับบริการนี้เป็นสิ่งสำคัญที่ผู้ประกอบการจะต้องตระหนักถึงและจัดให้มีการบริการที่ดีมีคุณภาพมากขึ้น

จากแนวคิดที่กล่าวมาข้างต้น สรุปได้ว่า ความพึงพอใจมีความสำคัญมากในการประเมินคุณภาพขององค์กรและการบริการที่ดี เพราะผลที่ได้รับจากความพึงพอใจจะเป็นตัวกำหนด

คุณลักษณะของการบริหารและการบริการ เพื่อให้บรรลุถึงเป้าหมายและตอบสนองต่อความต้องการและความคาดหวังของประชาชน

### แนวคิดและทฤษฎีเกี่ยวกับความพึงพอใจ

ความพึงพอใจเป็นความรู้สึกที่ตั้งอยู่บนความต้องการขั้นพื้นฐานของมนุษย์ จะเกิดขึ้นเมื่อได้รับผลสำเร็จตามความต้องการ และเป้าหมายที่ได้วางไว้ ทั้งนี้จากการศึกษาในเรื่องของความพึงพอใจ พบว่า สิ่งที่ทำให้เกิดความพึงพอใจได้นั้นจะมาจากการสร้างแรงจูงใจ และสิ่งต่าง ๆ เพื่อตอบสนองความต้องการของบุคคล สอดคล้องกับทฤษฎีต่าง ๆ ดังนี้

#### 1. ทฤษฎีลำดับขั้นความต้องการของมาสโลว์ (Maslow 's Hierarchy of Needs Theory)

มาสโลว์ (Maslow. 1970 : 102 ; อ้างถึงใน ญัฎฐพันธ์ เจริญนันทน์. 2551 : 82 - 84) ได้กล่าวถึง ทฤษฎีเกี่ยวกับแรงจูงใจหรือความต้องการที่เป็นที่ยอมรับและมีชื่อเสียงที่สุดทฤษฎีหนึ่งคือ ทฤษฎีลำดับขั้นความต้องการของมาสโลว์ (Maslow 's Hierarchy of Needs Theory) ซึ่งสามารถแบ่งลำดับขั้นความต้องการของมนุษย์ออกเป็น 5 ระดับต่อไปนี้

1.1 ความต้องการทางกายภาพ (Physiological Needs) เป็นความต้องการขั้นพื้นฐานของชีวิตที่มนุษย์ทุกคนจะต้องได้รับ เพื่อดำรงชีวิตอยู่ตามธรรมชาติ ได้แก่ อาหาร น้ำ อากาศ การพักผ่อน และเสื้อผ้า เป็นต้น ซึ่งบุคคลจะตอบสนองความต้องการขั้นพื้นฐานจากรายได้ปกติที่เขาได้รับจากการทำงาน

1.2 ความต้องการความมั่นคงและปลอดภัย (Safety/Security Needs) มนุษย์จะต้องการความมั่นคง แน่นอน และความปลอดภัยในชีวิต ทั้งในด้านเศรษฐกิจและด้านอารมณ์ ความรู้สึก โดยบุคคลจะแสวงหาความมั่นคงให้แก่ตัวเองและครอบครัว ดังจะเห็นได้ว่า มนุษย์พยายามสร้างและสะสมหลักประกันในการดำรงชีวิตในรูปแบบต่าง ๆ โดยสมาชิกขององค์กร จะพิจารณาความมั่นคงในงาน ตำแหน่ง และสถานะขององค์กร ซึ่งจะมีผลกระทบโดยตรงต่อรายได้และการใช้จ่ายของครอบครัวของเขา

1.3 ความต้องการมีส่วนร่วมในสังคม (Social Belonging Needs) มนุษย์เป็นสัตว์สังคมที่ต้องการมีปฏิสัมพันธ์และความผูกพันกับบุคคลอื่น ตลอดจนได้รับการยอมรับว่าเป็นส่วนหนึ่งของสังคม ดังนั้นเมื่อความต้องการขั้นพื้นฐานในการดำรงชีวิตได้รับการตอบสนอง และได้หลักประกันว่าเขาสามารถจะดำรงชีวิตได้อย่างปลอดภัย เขาก็จะเข้าเป็นสมาชิกในสังคม โดยเฉพาะการยอมรับและการสนับสนุนทางด้านจิตใจจากภายในองค์กร ซึ่งนับเป็นปัจจัยสำคัญที่ทำให้บุคคลเกิดความรู้สึกเป็นสมาชิกของกลุ่ม

1.4 ความต้องการการยอมรับนับถือ (Esteem Needs) เป็นความต้องการที่จะมีความรู้สึกภาคภูมิใจในตนเอง ซึ่งเกิดจากการยกย่องและนับถือจากบุคคลอื่น โดยความรู้สึกภาคภูมิใจ

ของบุคคลจะมาจากชื่อเสียง เกียรติยศ และการชื่นชมจากสังคม ดังที่เราจะเห็นได้จากบุคคลที่มีหน้าที่ การงานและรายได้มั่นคง มีตำแหน่งหน้าที่ และมีชื่อเสียงเป็นที่ยอมรับของกลุ่ม โดยจะเข้าร่วม กิจกรรมทางสังคม เพื่อให้ได้รับการยอมรับและชื่นชมจากบุคคลอื่น ซึ่งองค์การจะต้องจัดตำแหน่งงาน ในสำนักงานหรือความรับผิดชอบในงาน เพื่อให้บุคคลเกิดความภาคภูมิใจ

1.5 ความต้องการบรรลุในสิ่งที่ตั้งใจ (Self Actualization Needs) แต่ละบุคคลจะมีความต้องการที่จะกระทำในสิ่งที่ตนเองสนใจ เพื่อให้ได้ใช้ศักยภาพหรือตระหนักถึงศักยภาพของตนอย่างเต็มที่ “อาจจะกล่าวได้ว่า ความต้องการบรรลุในสิ่งที่ตั้งใจ ถือเป็นความปรารถนาที่บุคคล อยากรจะเป็นอย่างอื่นนอกจากที่เป็นอยู่ เพื่อให้บรรลุถึงความพอใจและเข้าใจตนเอง” ซึ่งจะเป็น ความต้องการขั้นสุดท้ายและสูงสุดของบุคคล

จากทฤษฎีลำดับขั้นความต้องการของมาสโลว์ สรุปได้ว่า มนุษย์มีความต้องการที่จะ ได้รับการตอบสนองต่อความต้องการและการยอมรับในสังคม การที่บุคคลได้รับการตอบสนอง ความต้องการขั้นพื้นฐานต่าง ๆ ตลอดจนการบรรลุในสิ่งที่ตั้งใจ ทำให้บุคคลเกิดความรู้สึกถึง ความเป็นสมาชิกของสังคม ส่งผลให้เกิดความพึงพอใจและเข้าใจตนเอง

## 2. ทฤษฎีสองปัจจัยของเฮร์ซเบอร์ก (Herzberg's Two Factor Theory)

เฮร์ซเบอร์ก (Herzberg, 1993 : 113 - 115 ; อ้างถึงใน สุนทร โคตรบรรเทา, 2552 : 72) ได้นำแนวความคิดของมาสโลว์ (Maslow) ไปขยาย โดยแยกให้เห็นถึงความแตกต่างระหว่างปัจจัย (Factors) คือ

2.1 ปัจจัยอนามัย (Hygiene Factors) ที่เป็นสาเหตุหรือป้องกันความไม่พึงพอใจ ในการทำงาน (Job Dissatisfaction) สอดคล้องกับความต้องการขั้นต่ำของมาสโลว์ (Maslow) คือ ความต้องการด้านร่างกาย ความปลอดภัย และสังคม

2.2 ปัจจัยจูงใจ (Motivation Factors) ที่เป็นสาเหตุของความพึงพอใจในการทำงาน (Job Satisfaction) สอดคล้องกับความต้องการขั้นสองของมาสโลว์ (Maslow) คือ ความต้องการได้รับการยกย่อง และความต้องการความสำเร็จในชีวิต

จากทฤษฎีสองปัจจัยของเฮร์ซเบอร์ก (Herzberg) สรุปได้ว่า ความพึงพอใจจะเกิดขึ้น จากการได้รับตอบสนองความต้องการทางด้านร่างกาย ความปลอดภัย สังคม การได้รับการยกย่อง และความต้องการความสำเร็จในชีวิต สอดคล้องกับทฤษฎีลำดับขั้นความต้องการของมาสโลว์

## 3. ทฤษฎีความต้องการของเมอร์เรย์ (Murray's Manifest Needs Theory)

เมอร์เรย์ (Murray, 1961 : 187 ; อ้างถึงใน ปรียาพร วงศ์อนุตรโรจน์, 2553 : 117) ได้กล่าวว่า ในเวลาเดียวกันบุคคลอาจมีความต้องการด้านใดด้านหนึ่งหรือหลายด้านสูง และ ความต้องการด้านอื่นต่ำก็ได้ ความต้องการที่จำเป็นและสำคัญของคนมีอยู่ 4 ประการ คือ

3.1 ความต้องการความสำเร็จ (Need for Achievement) หมายถึง ความต้องการทำสิ่งหนึ่งสิ่งใดได้สำเร็จคล่องไปด้วยดี

3.2 ความต้องการมิตรสัมพันธ์ (Need for Affiliation) หมายถึง ความต้องการมีความสัมพันธ์อันดีกับคนอื่น คำนึงถึงการยอมรับของเพื่อนร่วมงาน

3.3 ความต้องการอิสระ (Need for Autonomy) หมายถึง ความต้องการที่จะเป็นของตัวเอง

3.4 ความต้องการมีอำนาจ (Need for Power) หมายถึง ความต้องการที่จะมีอิทธิพลเหนือผู้อื่นและต้องการที่จะควบคุมคนอื่นให้อยู่ในอำนาจของตน

จากทฤษฎีความต้องการของเมอร์เรย์ สรุปได้ว่า บุคคลใดบุคคลหนึ่งอาจมีความต้องการด้านใดด้านหนึ่งหรือหลายด้านสูง และความต้องการด้านอื่นต่ำก็ได้ ทั้งนี้จะขึ้นอยู่กับความต้องการความสำเร็จ ความต้องการมิตรสัมพันธ์ ความต้องการอิสระและความต้องการมีอำนาจแตกต่างกันไป

#### 4. ทฤษฎีการจูงใจอีอาร์จี (ERG : Existence-Relatedness-Growth Theory)

อัลเดอร์เฟอร์ (Alderfer, 1972 : 204 ; อ้างถึงใน ปณิศา มีจินดา, 2553 : 162) ได้กล่าวว่า ทฤษฎีความต้องการ (Need Theory) : ทฤษฎีการจูงใจอีอาร์จี (ERG : Existence-Relatedness-Growth Theory (ERG) เน้นตอบสนองความต้องการของมนุษย์โดยไม่คำนึงถึงขั้นความต้องการว่าความต้องการใดจะเกิดขึ้นก่อนหรือหลังหรือความต้องการหลาย ๆ อย่าง อาจเกิดขึ้นพร้อมกันก็ได้ โดยอัลเดอร์เฟอร์ (Alderfer) แบ่งความต้องการของมนุษย์ออกเป็น 3 ประการ ดังนี้

4.1 ความต้องการเพื่อความอยู่รอด (Existence Needs (E)) เป็นความต้องการพื้นฐานของร่างกายเพื่อใ้มนุษย์ดำรงชีวิตอยู่ได้ เช่น ความต้องการอาหาร เครื่องนุ่งห่ม ที่อยู่อาศัย ยารักษาโรค เป็นต้น เป็นความต้องการในระดับต่ำสุดและมีลักษณะเป็นรูปธรรมสูงสุด ประกอบด้วย ความต้องการทางร่างกาย บวกด้วยความต้องการความปลอดภัยและความมั่นคง ตามทฤษฎีของมาสโลว์ ผู้บริหารสามารถตอบสนองความต้องการในด้านนี้ได้ด้วยการจ่ายค่าตอบแทนที่เป็นธรรม มีสวัสดิการที่ดี มีเงิน โบนัส รวมถึงทำให้ผู้ใต้บังคับบัญชารู้สึกมั่นคงปลอดภัย จากการทำงานได้รับความยุติธรรม มีการทำสัญญาว่าจ้างการทำงาน เป็นต้น

4.2 ความต้องการมีสัมพันธภาพ (Relatedness Needs (R)) เป็นความต้องการที่จะให้และได้รับไมตรีจิตจากบุคคลที่แวดล้อม เป็นความต้องการที่มีลักษณะเป็นรูปธรรมน้อยลง ประกอบด้วย ความต้องการความผูกพันหรือการยอมรับ (ความต้องการทางสังคม) ตามทฤษฎีของมาสโลว์ ผู้บริหารควรส่งเสริมให้บุคลากรในองค์กรมีความสัมพันธ์ที่ดีต่อกัน ตลอดจนจนสร้างความสัมพันธ์ที่ดีต่อบุคคลภายนอกด้วย เช่น การจัดกิจกรรมที่ทำให้เกิดความสัมพันธ์ระหว่างผู้นำและผู้ตาม เป็นต้น

4.3 ความต้องการความเจริญก้าวหน้า (Growth Needs (G)) เป็นความต้องการในระดับสูงสุดของบุคคล ซึ่งมีความเป็นรูปธรรมต่ำสุด ประกอบด้วย ความต้องการการยกย่องบวกด้วยความต้องการประสบความสำเร็จในชีวิตตามทฤษฎีของมาสโลว์ ผู้บริหารควรสนับสนุนให้พนักงานพัฒนาตนเองให้เจริญก้าวหน้าด้วยการพิจารณาเลื่อนขั้น เลื่อนตำแหน่ง หรือมอบหมายให้รับผิดชอบต่องานกว้างขึ้น โดยมีหน้าที่การงานสูงขึ้น อันเป็นโอกาสที่พนักงานจะก้าวไปสู่ความสำเร็จ

จากทฤษฎีการจูงใจอีอาร์จี (ERG) สรุปได้ว่า ความต้องการของมนุษย์ไม่คำนึงถึงขั้นความต้องการ เกิดขึ้นก่อนหรือหลังหรือความต้องการหลาย ๆ อย่างพร้อมกันก็ได้ โดยประกอบด้วย ความต้องการเพื่อการอยู่รอด เป็นความต้องการเป็นความต้องการพื้นฐานของร่างกายเพื่อให้มนุษย์ดำรงชีวิตอยู่ได้ ความต้องการมีสัมพันธภาพ เป็นความต้องการที่จะได้รับความผูกพันหรือการยอมรับและความต้องการเจริญก้าวหน้า การได้รับการยกย่องและการได้รับการสนับสนุนต่าง ๆ

จากแนวคิดและทฤษฎีที่กล่าวมาข้างต้น สรุปได้ว่า ความพึงพอใจเป็นความรู้สึกของมนุษย์ที่ตั้งอยู่บนความต้องการและเป้าหมายที่ได้วางไว้ สามารถเปลี่ยนแปลงได้ตามปัจจัยแวดล้อมและสถานการณ์ที่เกิดขึ้น อันเนื่องมาจากสิ่งเร้าและแรงจูงใจ โดยปัจจัยสำคัญที่ก่อให้เกิดความพึงพอใจจะเกิดขึ้นได้ก็ต่อเมื่อบุคคลใดบุคคลหนึ่งได้รับการตอบสนองตามความต้องการที่ตั้งไว้ ทั้งนี้ความพึงพอใจ เป็นตัวชี้วัดคุณภาพและความสำเร็จ ประกอบด้วยระดับความคิดเห็น ทักษะ ความคาดหวังที่ต้องการได้รับการตอบสนอง ทำให้กิจกรรมสามารถดำเนินต่อไปได้ ก่อให้เกิดความร่วมมือร่วมใจเพื่อบรรลุวัตถุประสงค์

#### การปกครองส่วนท้องถิ่น

การปกครองส่วนท้องถิ่น ถือเป็นรูปแบบหนึ่งที่เป็นพื้นฐานการปกครองในระบอบประชาธิปไตยและมีความสำคัญต่อระบบการปกครองในระบอบประชาธิปไตย โดยเฉพาะอย่างยิ่งการส่งเสริมกระบวนการมีส่วนร่วมในชุมชนท้องถิ่น ที่จะตอบสนองปัญหาความเป็นอยู่และทรัพยากรธรรมชาติของชุมชนได้เป็นอย่างดี ซึ่งถ้าพึ่งเพียงรัฐบาลกลางในฐานะที่ต้องดูแลประชาชนโดยรวมทั่วประเทศ ไม่สามารถตอบสนองปัญหาและความต้องการหรือแก้ไขปัญหาได้อย่างทั่วถึง และตรงตามความต้องการของประชาชนในแต่ละพื้นที่ได้อย่างแท้จริง ทำให้รัฐบาลหลายประเทศได้มีการเปลี่ยนแปลงการบริหารปกครองแบบรวมศูนย์อำนาจไว้ที่ส่วนกลาง (Centralization) มาเป็นการบริหารการปกครองแบบกระจายอำนาจ (Decentralization) มากขึ้น เพื่อมุ่งหมายให้สิทธิแก่ชุมชนในการตัดสินใจดำเนินการกิจของท้องถิ่นซึ่งอาจกล่าวได้ว่า เป็นการใช้ฐานท้องถิ่นเป็นรากฐานในการพัฒนาประเทศ

### ความหมายของการปกครองส่วนท้องถิ่น

การให้นิยามหรือความหมายเกี่ยวกับการปกครองท้องถิ่น มีนักวิชาการหรือนักคิดได้ให้ความหมายไว้หลายประการ ดังนี้

คลาร์ก (Clarke. 1957 : 87 - 89) ได้กล่าวว่า การปกครองท้องถิ่น หมายถึง หน่วยการปกครองที่มีหน้าที่รับผิดชอบเกี่ยวข้องกับการให้บริการประชาชนในเขตพื้นที่หนึ่งพื้นที่ใด โดยเฉพาะและหน่วยการปกครอง ดังกล่าวนี้จัดตั้งและอยู่ในความดูแลของรัฐบาลกลาง

มอนตาญ (Montagu. 1984 : 574 ; อ้างถึงใน โกวิทช์ พวงงาม. 2546 : 20) ได้กล่าวว่า การปกครองท้องถิ่น หมายถึง การปกครองซึ่งหน่วยการปกครองท้องถิ่นได้มีการเลือกตั้งโดยอิสระเพื่อเลือกผู้ที่มีหน้าที่บริหาร การปกครองท้องถิ่น มีอำนาจอิสระพร้อมความรับผิดชอบโดยปราศจากการควบคุมของหน่วย การบริหารราชการส่วนกลางหรือภูมิภาค แต่ทั้งนี้หน่วยการปกครองท้องถิ่นยังต้องอยู่ภายใต้ บทบังคับว่าด้วยอำนาจสูงสุดของประเทศ ไม่ได้กลายเป็นรัฐอิสระใหม่แต่อย่างใด

ปธาน สุวรรณมงคล (2547 : 3) ได้กล่าวว่า การปกครองส่วนท้องถิ่น หมายถึง รูปแบบการปกครองในระดับท้องถิ่นที่รัฐจัดขึ้นเพื่อให้ประชาชนมีส่วนร่วมในการปกครองตนเองอย่างอิสระตามเจตนารมณ์ของประชาชนในท้องถิ่นนั้น โดยประชาชนเป็นผู้เลือกตัวแทนเข้าไปทำหน้าที่ตามอาณัติที่กฎหมายกำหนด

โกวิทช์ พวงงาม (2553 : 12) ได้กล่าวว่า การปกครองส่วนท้องถิ่น หมายถึง หน่วยการปกครอง ซึ่งประชาชนมีส่วนร่วมดำเนินกิจการอันเป็นเรื่องที่เกี่ยวกับท้องถิ่นนั้น โดยเฉพาะ มักมีวัตถุประสงค์ไปในทางที่จะเปิดโอกาสให้ประชาชนได้มีส่วนปกครองตนเอง สามารถมีองค์การในทางปกครองที่จะช่วยสร้างความเจริญให้กับท้องถิ่น ตลอดจนการบำบัดทุกข์บำรุงสุขให้แก่ประชาชนในเขตการปกครองนั้น ๆ ส่วนมากการปกครองท้องถิ่นมักจะเป็นนิติบุคคล อาจประกอบด้วยเจ้าหน้าที่ราษฎรเลือกตั้งเข้ามาเพื่อปฏิบัติตามกำหนดระยะเวลา โดยมีงบประมาณของตนเอง

จากแนวคิดที่กล่าวมาข้างต้น สรุปได้ว่า การปกครองท้องถิ่น หมายถึง การปกครองระดับท้องถิ่นที่รัฐจัดขึ้น มีหน้าที่รับผิดชอบเกี่ยวข้องกับการให้บริการประชาชนในเขตพื้นที่หนึ่งพื้นที่ใด โดยเฉพาะ ประชาชนมีส่วนร่วมในการปกครองตนเองในท้องถิ่นนั้น ๆ โดยประชาชนเป็นผู้เลือกตัวแทนเข้าไปทำหน้าที่ตามกฎหมายกำหนด แต่ทั้งนี้การปกครองท้องถิ่นต้องอยู่ภายใต้บทบังคับว่าด้วยอำนาจสูงสุดของประเทศ

### วัตถุประสงค์ของการปกครองส่วนท้องถิ่น

ชูวงศ์ ฉายะบุตร (2549 : 26) ได้กล่าวว่า วัตถุประสงค์ของการปกครองส่วนท้องถิ่น มีดังนี้

1. ช่วยแบ่งเบาภาระของรัฐบาล เป็นสิ่งที่เห็นได้ชัดว่าในการบริหารประเทศจะต้องอาศัยเงินงบประมาณเป็นหลัก หากเงินงบประมาณจำกัด ภารกิจที่จะต้องบริการให้กับชุมชนต่าง ๆ

อาจไม่เพียงพอ ดังนั้นหากจัดให้มีการปกครองท้องถิ่น หน่วยการปกครองท้องถิ่นนั้น ๆ ก็สามารถมีรายได้มีเงินงบประมาณของตนเองเพียงพอที่จะดำเนินการสร้างสรรค์ความเจริญให้กับท้องถิ่นได้ จึงเป็นการแบ่งเบาภาระของ รัฐบาลได้เป็นอย่างมาก การแบ่งเบานี้เป็น การแบ่งเบาทั้งในด้านการเงิน ตัวบุคคล ตลอดจนเวลาที่ใช้ในการดำเนินการ

2. เพื่อสนองตอบต่อความต้องการของประชาชนในท้องถิ่นอย่างแท้จริง เนื่องจากประเทศมีขนาดกว้างใหญ่ ความต้องการของประชาชนในแต่ละท้องถิ่นย่อมมีความแตกต่างกัน การรองรับการบริการจากรัฐบาลแต่อย่างเดียวยังไม่ตรงตามความต้องการที่แท้จริงและล่าช้า หน่วยการปกครองท้องถิ่นที่มีประชาชนในท้องถิ่นเป็นผู้บริหารเท่านั้นจึงจะสามารถตอบสนองความต้องการนั้นได้

3. เพื่อความประหยัด โดยที่ท้องถิ่นแต่ละแห่งมีความแตกต่างกันสภาพความเป็นอยู่ของประชาชนก็ต่างไปด้วย การจัดตั้งหน่วยปกครองท้องถิ่นขึ้นจึงมีความจำเป็นโดยให้อำนาจหน่วยการปกครองท้องถิ่นจัดเก็บภาษีอากร ซึ่งเป็นวิธีการหารายได้ให้กับท้องถิ่นเพื่อนำไปใช้ในการบริหารกิจการของท้องถิ่น ทำให้ประหยัดเงินงบประมาณของรัฐที่จะต้องจ่ายให้กับท้องถิ่นทั่วประเทศเป็นอันมาก และแม้จะมีการจัดสรรเงินงบประมาณจากรัฐบาลไปให้บ้างแต่ก็มีเงื่อนไขที่กำหนดไว้อย่างรอบคอบ

4. เพื่อให้หน่วยการปกครองท้องถิ่นเป็นสถาบันที่ให้การศึกษารอบคอบ ประชาธิปไตยแก่ประชาชนจากการที่การปกครองท้องถิ่นเปิดโอกาสให้ประชาชนมีส่วนร่วมในการปกครองตนเองไม่ว่าจะ โดยการสมัครรับเลือกตั้งเพื่อให้ประชาชนในท้องถิ่นเลือกเข้าไปทำหน้าที่ฝ่ายบริหาร หรือฝ่ายนิติบัญญัติของหน่วยการปกครองท้องถิ่นก็ตาม การปฏิบัติหน้าที่แตกต่างกันนี้ มีส่วนในการส่งเสริมการเรียนรู้ถึงกระบวนการปกครองระบอบประชาธิปไตยในระดับชาติได้เป็นอย่างดี

ศักดิ์สุนทร ขวลาจันทร์ (2550 : 3) ได้กล่าวถึง วัตถุประสงค์ของการปกครองส่วนท้องถิ่น ดังนี้

1. ช่วยแบ่งเบาภาระของรัฐบาล ทั้งทางด้านการเงิน ตัวบุคคล ตลอดจนเวลาที่ใช้ในการดำเนินการ
2. เพื่อสนองตอบต่อความต้องการของประชาชนในท้องถิ่นอย่างแท้จริง
3. เพื่อให้หน่วยการปกครองท้องถิ่นเป็นสถาบันที่ให้การศึกษารอบคอบ ประชาธิปไตยแก่ประชาชน

จากแนวคิดดังกล่าวมาข้างต้น สรุปได้ว่า วัตถุประสงค์ของการปกครองส่วนท้องถิ่น คือ จัดตั้งขึ้นเพื่อแบ่งเบาภาระของรัฐบาลในการบริหารประเทศ เพื่อตอบสนองความต้องการ

ของประชาชนในท้องถิ่นอย่างแท้จริง โดยให้อำนาจหน่วยการปกครองท้องถิ่น ทำหน้าที่บริหารกิจการของท้องถิ่น ทั้งการเงิน บุคลากร และภารกิจต่าง ๆ เปิดโอกาสให้ประชาชนมีส่วนร่วมในการปกครองตนเอง สามารถสมัครรับเลือกตั้งเพื่อให้ประชาชนในท้องถิ่นเลือกเข้าไปทำหน้าที่ฝ่ายบริหาร และฝ่ายนิติบัญญัติของหน่วยการปกครองท้องถิ่น

### ความสำคัญของการปกครองส่วนท้องถิ่น

การปกครองส่วนท้องถิ่น สนับสนุนวัตถุประสงค์ทางการปกครองของรัฐในอันที่จะรักษาความมั่นคงและความผาสุกของประชาชน โดยยึดหลักการกระจายอำนาจปกครองและเพื่อให้สอดคล้องกับหลักการประชาธิปไตย โดยประชาชนมีส่วนร่วมในการปกครองตนเอง ชูศักดิ์เที่ยงตรง (2548 : 6 - 7) กล่าวถึงความสำคัญของการปกครองท้องถิ่น ดังนี้

1. การปกครองส่วนท้องถิ่นเป็นรากฐานของการปกครองระบอบประชาธิปไตย (Basic Democracy) เพราะการปกครองส่วนท้องถิ่นจะเป็นสถาบันฝึกสอนการเมืองการปกครองให้แก่ประชาชนให้ประชาชนรู้สึกว่าคุณมีความเกี่ยวข้องกับส่วนได้ส่วนเสียในการปกครอง การบริหารท้องถิ่น เกิดความรับผิดชอบและหวงแหนต่อประโยชน์อันพึงมีต่อท้องถิ่นที่คุณอยู่อาศัย อันจะนำมาซึ่งความศรัทธา เลื่อมใสในระบอบการปกครองประชาธิปไตยในที่สุด โดยประชาชนจะมีโอกาสเลือกตั้งฝ่ายนิติบัญญัติ ฝ่ายบริหาร การเลือกตั้งจะเป็นการฝึกฝนให้ประชาชนใช้ดุลพินิจเลือกผู้แทนที่เหมาะสม สำหรับผู้ที่ได้รับเลือกตั้งเข้าไปบริหารกิจการของท้องถิ่น นับได้ว่าเป็นผู้นำในท้องถิ่นจะได้ใช้ความรู้ความสามารถบริหารงานท้องถิ่นเกิดความคุ้นเคย มีความชำนาญในการใช้สิทธิและหน้าที่ของพลเมือง ซึ่งจะนำไปสู่การมีส่วนร่วมทางการเมืองในระดับชาติต่อไป

2. การปกครองส่วนท้องถิ่น ทำให้ประชาชนในท้องถิ่นรู้จักการปกครองตนเอง (Self Government) หัวใจของการปกครองระบอบประชาธิปไตยประการหนึ่งก็คือ การปกครองตนเอง มิใช่เป็นการปกครองอันเกิดจากคำสั่งเบื้องบน การปกครองตนเอง คือ การที่ประชาชนมีส่วนร่วมในการปกครอง ซึ่งผู้บริหารท้องถิ่นนอกจากจะได้รับเลือกตั้งมาเพื่อรับผิดชอบบริหารท้องถิ่น โดยอาศัยความร่วมมือ ร่วมใจจากประชาชนแล้ว ผู้บริหารท้องถิ่นจะต้องฟังเสียงประชาชนด้วยวิถีทางประชาธิปไตยต่าง ๆ เช่น เปิดโอกาสให้ประชาชนออกเสียงประชามติ ให้ประชาชนมีอำนาจถอดถอน ซึ่งจะทำให้ประชาชนเกิดความสำนึกในความสำคัญของตนเองต่อท้องถิ่น ประชาชนจะมีส่วนรับรู้ถึงอุปสรรคปัญหาและช่วยกันแก้ไขปัญหาลงของท้องถิ่นของตน

3. ภารกิจของรัฐบาลมีอยู่อย่างกว้างขวาง นับวันจะขยายเพิ่มขึ้น ซึ่งจะเห็นได้จากงบประมาณที่เพิ่มขึ้นในแต่ละปี ตามความเจริญเติบโตของบ้านเมือง รัฐบาลมีอาจจะดำเนินการในการสนองความต้องการของประชาชนในท้องถิ่นได้อย่างทั่วถึง เพราะแต่ละท้องถิ่นย่อมมีปัญหาและความต้องการที่แตกต่างกัน การแก้ปัญหาหรือจัดบริการ โครงการในท้องถิ่น โดยรูปแบบ

ที่เหมือนกันย่อมไม่บังเกิดผลสูงสุด ท้องถิ่นย่อมรู้ปัญหาและเข้าใจปัญหาได้ดีกว่าผู้ซึ่งไม่อยู่ในท้องถิ่นนั้น ประชาชนในท้องถิ่นจึงเป็นผู้ที่เหมาะสมที่จะแก้ไขปัญหาที่เกิดขึ้นในท้องถิ่นนั้นมากที่สุด

4. กิจการบางอย่างเป็นเรื่องเฉพาะท้องถิ่นนั้น ไม่เกี่ยวข้องกับท้องถิ่นอื่น และไม่มีส่วนได้ส่วนเสียต่อประเทศโดยรวม จึงเป็นการสมควรที่จะให้ประชาชนในท้องถิ่นดำเนินการดังกล่าวเอง ดังนั้นหากไม่มีหน่วยการปกครองส่วนท้องถิ่นแล้ว รัฐบาลจะต้องรับภาระดำเนินการทุกอย่าง และไม่แน่ว่าจะสนองความต้องการของท้องถิ่นทุกจุดหรือไม่ รวมทั้งจะต้องดำเนินการเฉพาะท้องถิ่นนั้น ๆ ไม่เกี่ยวข้องกับท้องถิ่นอื่น หากได้จัดให้มีการปกครองท้องถิ่นเพื่อดำเนินการเองแล้ว ภาระของรัฐบาลก็จะผ่อนคลายเป็นไป รัฐบาลจะมีหน้าที่เพียงแต่ควบคุมดูแลเท่าที่จำเป็นเท่านั้น เพื่อให้ท้องถิ่นมีมาตรฐานในการดำเนินงานยิ่งขึ้น การแบ่งเบาภาระทำให้รัฐบาลมีเวลาที่จะดำเนินการในเรื่องสำคัญหรือกิจการใหญ่ ๆ ระดับชาติ อันเป็นประโยชน์ต่อประเทศชาติโดยรวม ความคับคั่งของภาระหน้าที่ต่าง ๆ ที่รวมอยู่ส่วนกลางจะลดน้อยลง ความคล่องตัวในการดำเนินงานของส่วนกลางจะมีมากขึ้น

5. การปกครองส่วนท้องถิ่นสามารถสนองความต้องการของท้องถิ่นตรงเป้าหมายและมีประสิทธิภาพ เนื่องจากท้องถิ่นมีความแตกต่างกันไม่ว่าทางสภาพภูมิศาสตร์ ทรัพยากร ประชาชน ความต้องการ และปัญหาต่างกันออกไป ผู้ที่ให้บริการหรือแก้ไขปัญหาก็ถูกจุดและสอดคล้องกับความต้องการของประชาชนก็ต้องเป็นผู้ที่รู้จักปัญหาและความต้องการของประชาชนเป็นอย่างดี การบริหารงานจึงจะเป็นไปอย่างรวดเร็วและมีประสิทธิภาพ ไม่ต้องเสียเวลาเสนอเรื่องขออนุมัติไปยังส่วนเหนือขึ้นไป ท้องถิ่นจะบริหารงานให้เสร็จสิ้นลงภายในท้องถิ่นนั่นเอง ไม่ต้องสิ้นเปลืองเวลาและค่าใช้จ่ายโดยไม่จำเป็น

6. การปกครองส่วนท้องถิ่นจะเป็นแหล่งสร้างผู้นำทางการเมือง การบริหารของประเทศในอนาคต ผู้นำหน่วยการปกครองท้องถิ่นย่อมเรียนรู้ประสบการณ์ทางการเมือง การได้รับเลือกตั้ง การสนับสนุนจากประชาชนในท้องถิ่นย่อมเป็นพื้นฐานที่ดีต่ออนาคตทางการเมืองของตนและยังฝึกฝนทักษะทางการเมืองบริหารงานในท้องถิ่นอีกด้วย

7. การปกครองส่วนท้องถิ่นสอดคล้องกับแนวความคิดในการพัฒนาชนบทแบบพึ่งตนเอง การปกครองส่วนท้องถิ่นโดยยึดหลักการกระจายอำนาจ ทำให้เกิดการพัฒนาชนบทแบบพึ่งตนเอง ทั้งการเมือง เศรษฐกิจ และสังคม การดำเนินงานพัฒนาชนบทที่ผ่านมายังมีอุปสรรคสำคัญประการหนึ่งคือ การมีส่วนร่วมจากประชาชนในท้องถิ่นอย่างเต็มที่ ซึ่งการพัฒนาชนบทที่สัมฤทธิ์ผลนั้นจะต้องมาจากริเริ่มช่วยตนเองของท้องถิ่น ทำให้เกิดความร่วมมือร่วมแรงกัน โดยอาศัยโครงสร้างความเป็นอิสระในการปกครองตนเอง ซึ่งต้องมาจากการกระจายอำนาจอย่างแท้จริง มิเช่นนั้นแล้วการพัฒนาชนบทจะเป็นลักษณะหยิบยื่นยัดใส่ หรือถึงหยิบยื่นยัดใส่ เกิดความคาดหวังทุกปีจะมี

ลาถลอย แทนที่จะเป็นผลดีต่อท้องถิ่นกลับสร้างลักษณะการพัฒนาแบบพึ่งพา ไม่ยอมช่วยตนเอง อันเป็นผลทางลบต่อการพัฒนาพื้นฐาน ดังนั้นการกระจายอำนาจจึงทำให้เกิดลักษณะการพึ่งตนเอง ซึ่งเป็นหลักสำคัญของการพัฒนาชนบทอย่างยิ่ง

โกวิทช์ พวงงาม (2549 : 10) ได้กล่าวถึง ความสำคัญของการปกครองส่วนท้องถิ่นไว้ดังต่อไปนี้

1. การปกครองท้องถิ่นถือเป็นรากฐานของการปกครองระบอบประชาธิปไตย เพราะเป็นสถาบันฝึกสอนการเมืองการปกครองให้แก่ประชาชน ทำให้เกิดความคุ้นเคยในการใช้สิทธิและหน้าที่พลเมือง อันจะนำมาสู่ศรัทธาเลื่อมใสในระบอบประชาธิปไตย
2. การปกครองท้องถิ่นเป็นการแบ่งเบาภาระของรัฐบาล
3. การปกครองท้องถิ่นจะทำให้ประชาชนรู้จักการปกครองตนเอง เพราะเปิดโอกาสให้ประชาชนได้เข้าไปมีส่วนร่วมทางการเมือง ซึ่งจะทำให้ประชาชนเกิดสำนึกในความสำคัญของตนเอง ต่อท้องถิ่น ประชาชนจะมีส่วนรับรู้ถึงอุปสรรค ปัญหา และช่วยกันแก้ไขปัญหาของท้องถิ่นของตน
4. การปกครองท้องถิ่นสามารถตอบสนองความต้องการของท้องถิ่นเป้าหมายและมีประสิทธิภาพ
5. การปกครองท้องถิ่นจะเป็นแหล่งสร้างผู้นำทางการเมืองการบริหารของประเทศในอนาคต
6. การปกครองท้องถิ่นสอดคล้องกับแนวคิดในการพัฒนาชนบทแบบพึ่งตนเอง

จากแนวคิดที่กล่าวมาข้างต้น สรุปได้ว่า การปกครองท้องถิ่นมีความสำคัญ เพราะเป็นรากฐานของการปกครองระบอบประชาธิปไตย เปิดโอกาสให้ประชาชนมีส่วนร่วมในการปกครองตนเอง มีการบริหารจัดการ โครงการในท้องถิ่นเพื่อตอบสนองความต้องการของประชาชนในท้องถิ่นได้ตรงตามเป้าหมาย มีประสิทธิภาพ และเกิดความคล่องตัวในการดำเนินงาน

#### **หน้าที่ความรับผิดชอบของการปกครองส่วนท้องถิ่น**

องค์กรปกครองส่วนท้องถิ่นเป็นองค์กรที่เกิดขึ้นตามหลักการกระจายอำนาจการปกครอง เป็นองค์กรที่รับมอบภารกิจบางอย่างจากภาครัฐมาดำเนินการจัดทำเอง โดยภารกิจที่จัดทำนั้น เป็นเรื่องที่มีความเกี่ยวข้องโดยตรงกับท้องถิ่น และเป็นกิจการที่ท้องถิ่นสามารถจัดทำได้อย่างมีประสิทธิภาพมากกว่ารัฐ เนื่องจากเป็นกิจการที่มีลักษณะเฉพาะ ขึ้นอยู่กับสภาพความเป็นอยู่ของท้องถิ่นแต่ละแห่ง ดังนั้นองค์กรปกครองส่วนท้องถิ่นจึงน่าจะเข้าใจปัญหาและการจัดทำภารกิจเหล่านี้ได้ดีกว่าส่วนกลาง การจัดทำภารกิจดังกล่าวจึงถือเป็นอำนาจหน้าที่ขององค์กรปกครองส่วนท้องถิ่นที่รัฐมอบหมายให้ ซึ่งองค์กรปกครองส่วนท้องถิ่นย่อมมีอิสระในการบริหารจัดการกิจการดังกล่าวตามแนวทางของตนเอง โดยอยู่ภายใต้การกำกับดูแลจากส่วนกลาง ทั้งนี้อำนาจหน้าที่

ขององค์กรปกครองส่วนท้องถิ่นจะมีขอบเขตเพียงใดขึ้นอยู่กับรัฐเป็นผู้กำหนด (สมคิด เลิศไพฑูรย์. 2547 : 446)

หน้าที่ความรับผิดชอบของหน่วยงานการปกครองท้องถิ่น ควรจะต้องพิจารณาถึงกำลังเงิน กำลังงบประมาณ กำลังคน กำลังความสามารถของอุปกรณ์ เครื่องมือ เครื่องใช้ และหน้าที่ความรับผิดชอบควรเป็นเรื่องที่เป็นประโยชน์ต่อท้องถิ่นอย่างแท้จริง การกำหนดหน้าที่ความรับผิดชอบให้หน่วยการปกครองส่วนท้องถิ่นดำเนินการ มีข้อพิจารณาดังนี้ (นครินทร์ เมฆไตรรัตน์. 2547 : 24)

1. เป็นงานที่เกี่ยวกับสภาพแวดล้อมของท้องถิ่น และงานที่เกี่ยวกับการอำนวยความสะดวกในชีวิตความเป็นอยู่ของชุมชน เช่น การทำถนน สะพาน สวนสาธารณะ เป็นต้น
2. เป็นงานที่เกี่ยวกับการป้องกันภัย รักษาความปลอดภัย เช่น งานดับเพลิง งานบรรเทาสาธารณภัยต่าง ๆ
3. เป็นงานที่เกี่ยวกับสวัสดิการสังคม เช่น การจัดให้มีสถานศึกษาในท้องถิ่น การจัดให้มีหน่วยบริการสาธารณสุข สถานสงเคราะห์เด็ก คนชรา คนพิการ ห้องสมุดประชาชน เป็นต้น
4. เป็นงานที่เกี่ยวกับพาณิชย์ท้องถิ่น เช่น การจัดตั้งสถานธนาจุนบาล การจัดตลาดเป็นต้น งานประเภทนี้ถือเป็นการบริการประชาชนหากให้เอกชนดำเนินการอาจไม่ได้ผลดีเท่าที่ควร จึงต้องดำเนินการเอง และเป็นการเพิ่มรายได้สู่หน่วยปกครองท้องถิ่นได้
5. เป็นงานเกี่ยวกับการเมืองการปกครอง ส่งเสริมความรู้ประชาธิปไตยให้ประชาชน ส่งเสริมประชาชนมีส่วนร่วมในการปกครองตนเอง การรักษาความเรียบร้อยของบ้านเมือง

ดังนั้นหน้าที่ความรับผิดชอบของการปกครองส่วนท้องถิ่น เป็นเรื่องที่เกี่ยวข้องโดยตรงกับท้องถิ่น มีลักษณะเฉพาะ ขึ้นอยู่กับสภาพความเป็นอยู่ของท้องถิ่นแต่ละแห่ง ที่สามารถเข้าใจปัญหาและจัดทำภารกิจเหล่านี้ได้ดีกว่าส่วนกลาง โดยมีการกำหนดหน้าที่ความรับผิดชอบให้หน่วยการปกครองส่วนท้องถิ่นดำเนินการภายใต้การกำกับดูแลจากส่วนกลาง และเป็นเรื่องที่มีประโยชน์ต่อท้องถิ่นอย่างแท้จริง

#### รูปแบบของการปกครองส่วนท้องถิ่น

ชวงส์ ฉายะบุตร (2549 : 26) ได้กล่าวว่า รูปแบบการปกครองส่วนท้องถิ่น ประกอบด้วย

1. การปกครองของชุมชนหนึ่ง ซึ่งชุมชนเหล่านั้นอาจมีความแตกต่างกันในด้านความเจริญ จำนวนประชากรหรือขนาดพื้นที่ เช่น หน่วยการปกครองท้องถิ่นของไทย จัดเป็นกรุงเทพมหานคร เทศบาล องค์การบริหารส่วนจังหวัด องค์การบริหารส่วนตำบล และเมืองพัทยา
2. หน่วยการปกครองส่วนท้องถิ่นจะต้องมีอำนาจอิสระในการปฏิบัติหน้าที่ตามความเหมาะสม กล่าวคือ อำนาจของหน่วยการปกครองส่วนท้องถิ่นจะต้องมีขอบเขตพอควร เพื่อให้เกิด

ประโยชน์ต่อการปฏิบัติหน้าที่ของหน่วยการปกครองส่วนท้องถิ่นอย่างแท้จริง หากมีอำนาจมากเกินไปไม่มีขอบเขต หน่วยการปกครองส่วนท้องถิ่นนั้นก็จะกลายสภาพเป็นรัฐอธิปไตยเอง เป็นผลเสียต่อความมั่นคงของรัฐบาล อำนาจของท้องถิ่นนี้มีขอบเขตที่แตกต่างกันออกไปตามลักษณะความเจริญและความสามารถของประชาชนในท้องถิ่นนั้นเป็นสำคัญ รวมทั้งนโยบายของรัฐบาลในการพิจารณาการกระจายอำนาจให้หน่วยการปกครองส่วนท้องถิ่นระดับใดจึงจะเหมาะสม

3. หน่วยการปกครองส่วนท้องถิ่นจะต้องมีสิทธิตามกฎหมายที่จะดำเนินการปกครองตนเอง สิทธิตามกฎหมายแบ่งได้เป็น 2 ประเภท คือ

3.1 หน่วยการปกครองส่วนท้องถิ่นมีสิทธิที่จะตรากฎหมายหรือระเบียบข้อบังคับต่าง ๆ ขององค์กรปกครองส่วนท้องถิ่น เพื่อประโยชน์ในการบริหารตามหน้าที่และเพื่อใช้บังคับประชาชนในท้องถิ่นนั้น ๆ เช่น เทศบัญญัติ ข้อบังคับ สุขาภิบาล เป็นต้น

3.2 สิทธิที่เป็นหลักในการดำเนินการบริหารส่วนท้องถิ่น คือ อำนาจในการกำหนดงบประมาณ เพื่อบริหารกิจการตามอำนาจหน้าที่ของหน่วยการปกครองส่วนท้องถิ่น

4. มีองค์กรที่จำเป็นในการบริหารและการปกครองตนเอง องค์กรที่จำเป็นของท้องถิ่นจัดแบ่งเป็นสองฝ่าย คือ องค์กรฝ่ายบริหารและองค์กรฝ่ายนิติบัญญัติ เช่น การปกครองท้องถิ่นแบบเทศบาลจะมีคณะเทศมนตรีเป็นฝ่ายบริหาร และสภาเทศบาลเป็นฝ่ายนิติบัญญัติ หรือในแบบมหานคร คือ กรุงเทพมหานครจะมีผู้ว่าราชการกรุงเทพมหานครเป็นฝ่ายบริหาร สภากทมมหานครจะเป็นฝ่ายนิติบัญญัติ เป็นต้น

โกวิท พวงงาม (2550 : 7 - 8) ได้กล่าวว่า รูปแบบของการบริหารราชการส่วนท้องถิ่น คือ การกระจายอำนาจสู่ท้องถิ่นเพื่อให้ประชาชนมีอำนาจในการตัดสินใจเกี่ยวกับกิจการต่าง ๆ ที่เป็นสาธารณะของท้องถิ่นด้วยตนเอง ตามภารกิจหน้าที่ที่ระบุให้ดำเนินการอย่างชัดเจน มีพื้นที่รับผิดชอบชัดเจน มีผู้บริหารที่ได้รับเลือกตั้งโดยตรงจากประชาชนหรืออาจจะได้รับความเห็นชอบจากสภาท้องถิ่น ในปัจจุบันมีการจัดระเบียบราชการบริหารท้องถิ่นอยู่ 2 ระบบ คือ

1. ระบบทั่วไปที่ใช้แก่ท้องถิ่นทั่วไป ซึ่งในปัจจุบันมีอยู่ 3 รูปแบบ คือ เทศบาล องค์กรบริหารส่วนตำบล และองค์กรบริหารส่วนจังหวัด

2. ระบบพิเศษที่ใช้เฉพาะท้องถิ่นบางแห่งซึ่งในปัจจุบันมีอยู่ 2 รูปแบบ คือ กรุงเทพมหานคร และเมืองพัทยา

จากการศึกษารูปแบบของการปกครองส่วนท้องถิ่น สรุปได้ว่า รูปแบบของการปกครองส่วนท้องถิ่นมีความแตกต่างกันไปตามความเจริญ จำนวนประชากรหรือขนาดพื้นที่ ปัจจุบันมีการจัดระเบียบราชการบริหารท้องถิ่นอยู่ 2 ระบบ คือ 1) ระบบทั่วไป คือ เทศบาล องค์กรบริหารส่วนตำบล และองค์กรบริหารส่วนจังหวัด และ 2) ระบบพิเศษ คือ กรุงเทพมหานคร และเมืองพัทยา

### การจัดการศึกษาขององค์กรปกครองส่วนท้องถิ่น

รัฐธรรมนูญแห่งราชอาณาจักรไทย พุทธศักราช 2540 (สำนักงานคณะกรรมการกฤษฎีกา. ออนไลน์. 2540) มาตรา 289 วรรคสอง กำหนดให้องค์กรปกครองส่วนท้องถิ่นย่อมมีสิทธิจัดการศึกษา อบรมและการฝึกอาชีพตามความเหมาะสมและความต้องการภายในท้องถิ่นนั้น และเข้าไปมีส่วนร่วมในการจัดการศึกษาอบรมของรัฐ แต่ต้องไม่ขัดต่อมาตรา 43 มาตรา 81 และสอดคล้องกับมาตรา 289 ของรัฐธรรมนูญปี พ.ศ. 2550 (สำนักงานคณะกรรมการกฤษฎีกา. ออนไลน์. 2550) ที่กำหนดให้องค์กรปกครองส่วนท้องถิ่นมีสิทธิเข้าไปมีส่วนร่วมในการจัดการศึกษา อบรมของรัฐ โดยคำนึงถึงความสอดคล้องกับมาตรฐานและระบบการศึกษาของชาติ พระราชบัญญัติการศึกษาแห่งชาติ พ.ศ. 2542 และที่แก้ไขเพิ่มเติม (ฉบับที่ 2) พ.ศ. 2545 มาตรา 41 กำหนดว่าองค์กรปกครองส่วนท้องถิ่นมีสิทธิจัดการศึกษาในระดับใดระดับหนึ่งหรือทุกระดับตามความพร้อม ความเหมาะสมและความต้องการภายในท้องถิ่น และในมาตรา 42 กำหนดว่า ให้กระทรวงกำหนดหลักเกณฑ์และวิธีการประเมินความพร้อมในการจัดการศึกษาขององค์กรปกครองส่วนท้องถิ่น และมีหน้าที่ในการประสานและส่งเสริมองค์กรปกครองส่วนท้องถิ่นให้สามารถจัดการศึกษา สอดคล้องกับนโยบายและได้มาตรฐานการศึกษา รวมทั้งการเสนอแนะการจัดสรรงบประมาณอุดหนุนการจัดการศึกษาขององค์กรปกครองส่วนท้องถิ่น และพระราชบัญญัติกำหนดแผนและขั้นตอนการกระจายอำนาจให้แก่องค์กรปกครองส่วนท้องถิ่น พ.ศ. 2542 มาตรา 16 มาตรา 17 และมาตรา 18 กำหนดให้เทศบาล เมืองพัทยา องค์การบริหารส่วนตำบล องค์การบริหารส่วนจังหวัด และกรุงเทพมหานคร มีอำนาจและหน้าที่ในการจัดระบบการบริการสาธารณะด้านการจัดการศึกษา เพื่อประโยชน์ของประชาชนในท้องถิ่นของตน โดยมีแผนปฏิบัติการกำหนดขั้นตอนการกระจายอำนาจให้แก่องค์กรปกครองส่วนท้องถิ่นด้านงานส่งเสริมคุณภาพชีวิต การจัดการศึกษาในระบบและนอกระบบ กำหนดให้กระทรวงศึกษาธิการ โดยสำนักงานคณะกรรมการการประถมศึกษาแห่งชาติ ฝ่ายโอนการศึกษา ก่อนวัยเรียนหรือปฐมวัย (อนุบาล อายุ 4 - 6 ปี) การศึกษาขั้นพื้นฐาน ระดับประถมศึกษา การศึกษาพื้นฐานระดับมัธยมศึกษา และสำนักงานปลัดกระทรวงศึกษาธิการ ฝ่ายโอนศูนย์บริการการศึกษานอกโรงเรียนระดับอำเภอ หรือศูนย์บริการการศึกษานอกโรงเรียนระดับเขต ให้แก่องค์กรปกครองส่วนท้องถิ่น ผ่านหลักเกณฑ์และวิธีการประเมินความพร้อมขององค์กรปกครองส่วนท้องถิ่น (สำนักงานเลขาธิการสภาการศึกษา. 2550 ก : 19 - 20)

#### แนวคิดพื้นฐานในการจัดการศึกษา

องค์กรปกครองส่วนท้องถิ่นในฐานะหน่วยงานซึ่งมีภารกิจที่รับผิดชอบด้านการพัฒนาเด็กตามบทบัญญัติแห่งรัฐธรรมนูญและกฎหมายว่าด้วยแผนและขั้นตอนการกระจายอำนาจ ไม่ว่าจะเป็นองค์กรปกครองส่วนท้องถิ่นในรูปแบบใดก็ตาม ล้วนแต่มีบทบาทที่สำคัญในการบริหารจัดการเกี่ยวกับศูนย์พัฒนาเด็กเล็กทั้งสิ้น ปัจจุบันองค์กรปกครองส่วนท้องถิ่นได้จัดตั้งและดำเนินศูนย์พัฒนา

เด็กเล็ก พร้อมทั้งรับถ่ายโอนศูนย์พัฒนาเด็กเล็ก เดิมอยู่ในความรับผิดชอบของส่วนราชการต่าง ๆ โดยองค์กรปกครองส่วนท้องถิ่นมีหน้าที่รับผิดชอบในการส่งเสริมและพัฒนาศูนย์เด็กเล็กในทุก ๆ ด้าน เพื่อให้ได้รับการพัฒนาอย่างเต็มศักยภาพ เป็นไปตามมาตรฐานที่รัฐกำหนด และตรงกับความต้องการของประชาชนในท้องถิ่น (กรมส่งเสริมการปกครองส่วนท้องถิ่น. 2547 : 1)

กระทรวงศึกษาธิการ (2548 : 5 - 6) ได้กล่าวว่า หลักการจัดการศึกษาปฐมวัยยังเน้นการส่งเสริมกระบวนการเรียนรู้และพัฒนาครอบครัวเด็กทุกประเภท ทั้งเด็กปกติ เด็กด้อยโอกาส ให้เด็กได้พัฒนาอย่างเป็นองค์รวม โดยมีผู้ใหญ่ในชุมชนเป็นผู้เชื่อมโยงองค์ความรู้ให้แก่เด็ก ทั้งยังเปิดโอกาสให้เด็กได้พัฒนาอย่างเป็นองค์รวม โดยผ่านการเล่นซึ่งเป็นพัฒนาการตามธรรมชาติของเด็กและผ่านกิจกรรมที่เหมาะสมกับวัยเด็กเล็ก โดยมีผู้ใหญ่เป็นแบบอย่างที่ดีของการเรียนรู้ การจัดประสบการณ์ต่าง ๆ ในการเรียนรู้ที่สามารถดำรงชีวิตประจำวันได้อย่างมีคุณภาพและมีความสุข ซึ่งต้องได้รับการประสานความร่วมมือจากครอบครัว ชุมชนและสถานศึกษา แนวทางดังกล่าวข้างต้น นำมาสู่การจัดการศึกษาปฐมวัย ดังนี้

1. การสร้างหลักสูตรที่เหมาะสม การพัฒนาหลักสูตรพิจารณาจากวัยและประสบการณ์ของเด็กเป็นหลักสูตรที่มุ่งเน้นการพัฒนาเด็กทุกด้าน ทั้งด้านร่างกาย อารมณ์ จิตใจ สังคม สติปัญญา และลักษณะนิสัย โดยอยู่บนพื้นฐานของประสบการณ์เดิมที่มีอยู่และประสบการณ์ใหม่ที่เด็กจะได้รับ ซึ่งต้องเป็นหลักสูตรที่ให้โอกาสทั้งเด็กปกติ เด็กด้อยโอกาสและเด็กพิเศษ ได้พัฒนารวมทั้งยอมรับในวัฒนธรรมและภาษาของเด็ก พัฒนาเด็กให้รู้สึกเป็นสุขในปัจจุบัน มิใช่เพียงเพื่อเตรียมเด็กสำหรับอนาคตข้างหน้าเท่านั้น

2. การสร้างสภาพแวดล้อมที่เอื้อต่อการเรียนรู้ของเด็ก สภาพแวดล้อมที่เอื้อต่อการเรียนรู้จะต้องอยู่ในสภาพที่สนองความต้องการ ความสนใจของเด็กทั้งภายในและภายนอกห้องเรียน ผู้สอนจะต้องจัดสภาพแวดล้อมให้เด็กได้อยู่ในที่ที่สะอาด ปลอดภัย อากาศสดชื่น ผ่อนคลาย ไม่เครียด มีโอกาสออกกำลังกายและพักผ่อน มีสื่อ มีของเล่นที่หลากหลายเหมาะสมกับวัยให้เด็กมีโอกาสได้เลือกเล่น เรียนรู้เกี่ยวกับตนเองและโลกที่เด็กอยู่ รวมทั้งพัฒนาเกี่ยวกับการอยู่ร่วมกับคนอื่นในสังคม ดังนั้นสภาพแวดล้อมทั้งภายในและภายนอกห้องเรียนจึงเป็นเสมือนหนึ่งสังคมที่มีคุณค่าสำหรับเด็กแต่ละคน จะเรียนรู้และสะท้อนให้เห็นว่าบุคคลในสังคมเห็นความสำคัญของการอบรมเลี้ยงดูและให้การศึกษาแก่เด็กปฐมวัย

3. การจัดกิจกรรมที่ส่งเสริมพัฒนาการและการเรียนรู้ของเด็ก ผู้สอนมีความสำคัญต่อการจัดกิจกรรมพัฒนาเด็กอย่างถูก ผู้สอนต้องเปลี่ยนบทบาทจากผู้บอกความรู้หรือสั่งให้เด็กทำมาเป็นผู้อำนวยความสะดวกในทางการจัดสภาพแวดล้อม ประสบการณ์และกิจกรรมส่งเสริมพัฒนาการและการเรียนรู้ร่วมกับเด็ก ส่วนเด็กเป็นผู้ลงมือกระทำ การเรียนรู้และค้นพบด้วยตนเอง

ดังนั้นผู้สอนจะต้องยอมรับ เห็นคุณค่า รู้จักและเข้าใจเด็กแต่ละคนที่ดูแลรับผิดชอบก่อน เพื่อจะได้วางแผนสร้างสภาพแวดล้อมและจัดกิจกรรมที่จะส่งเสริมพัฒนาการและการเรียนรู้ของเด็กได้อย่างเหมาะสม

4. การบูรณาการการเรียนรู้ การจัดการเรียนรู้ในระดับปฐมวัย ยึดหลักการบูรณาการที่ว่า หนึ่งแนวคิดเด็กสามารถเรียนรู้ได้หลายหลากกิจกรรม หนึ่งกิจกรรมเด็กสามารถเรียนรู้ได้หลายทักษะ และหลายประสบการณ์สำคัญ ดังนั้นเป็นหน้าที่ของผู้สอนจะต้องวางแผนการจัดประสบการณ์ในแต่ละวันให้เด็กเรียนรู้ผ่านการเล่นที่หลากหลายกิจกรรม หลากหลายทักษะ หลากหลายประสบการณ์สำคัญอย่างเหมาะสมกับวัยและพัฒนาการ เพื่อให้บรรลุจุดหมายของหลักสูตรแกนกลางที่กำหนดไว้

5. การประเมินพัฒนาการและการเรียนรู้ของเด็ก การประเมินเด็กปฐมวัยยึดวิธีการสังเกตเป็นส่วนใหญ่ ผู้สอนจะต้องสังเกตและประเมินผลทั้งการสอนของตนเองและพัฒนาการการเรียนรู้ของเด็กว่าได้บรรลุตามจุดประสงค์และเป้าหมายที่วางไว้หรือไม่ ผลที่ได้รับจากการสังเกตพัฒนาการจากข้อมูลเชิงบรรยาย จากการรวบรวมผลงาน การแสดงออกในสภาพที่เป็นจริง ข้อมูลจากครอบครัวของเด็ก ตลอดจนการที่เด็กประเมินตนเองหรือผลงานสามารถบอกได้ว่าเกิดการเรียนรู้และมีความก้าวหน้าเพียงใด ข้อมูลจากการประเมินพัฒนาการจะช่วยผู้สอนในการวางแผนการจัดกิจกรรมชี้ให้เห็นความต้องการพิเศษของเด็กแต่ละคน ใช้เป็นข้อมูลในการสื่อสารกับพ่อแม่ ผู้ปกครองเด็ก และขณะเดียวกันยังใช้ในการประเมินประสิทธิภาพการจัดการศึกษาให้กับเด็กในวัยนี้ได้อีกด้วย

6. ความสัมพันธ์ระหว่างผู้สอนกับครอบครัวของเด็ก เด็กแต่ละคนมีความแตกต่างกัน ทั้งนี้เนื่องจากสภาพแวดล้อมที่เด็กเจริญเติบโตขึ้นมา ผู้สอน พ่อแม่และผู้ปกครองของเด็กจะต้องมีการแลกเปลี่ยนข้อมูล ทำความเข้าใจพัฒนาการและการเรียนรู้ของเด็ก ต้องยอมรับและร่วมมือกันรับผิดชอบหรือถือหุ้นส่วนที่จะต้องช่วยกันพัฒนาเด็กให้บรรลุเป้าหมายที่ต้องการร่วมกัน ดังนั้นผู้สอนจึงมิใช่จะแลกเปลี่ยนความรู้กับพ่อแม่ผู้ปกครองเกี่ยวกับการพัฒนาเด็กเท่านั้น ผู้ปกครองเป็นผู้กำหนดเนื้อหาหลักสูตรตามความต้องการ โดยคำนึงถึงหลักการจัดที่เหมาะสมกับวัยของเด็ก

จากแนวคิดพื้นฐานในการจัดการศึกษา สรุปได้ว่า องค์กรปกครองส่วนท้องถิ่นมีหน้าที่ส่งเสริมกระบวนการเรียนรู้ สร้างหลักสูตร สภาพแวดล้อมที่เหมาะสม บูรณาการการเรียนรู้ มีการประเมินพัฒนาการและการเรียนรู้ของเด็ก สร้างความสัมพันธ์ระหว่างผู้สอนกับครอบครัวของเด็ก เพื่อให้เป็นไปตามมาตรฐานที่รัฐกำหนด และตรงตามความต้องการของประชาชนในท้องถิ่น

#### **การจัดตั้งศูนย์พัฒนาเด็กเล็กในจังหวัดจันทบุรี**

การจัดการศึกษาของศูนย์พัฒนาเด็กเล็กในจังหวัดจันทบุรี มีแนวทางการจัดตั้งตามรูปแบบของการจัดการศึกษาขององค์กรปกครองส่วนท้องถิ่นซึ่งยึดถือหลักเกณฑ์ในการจัดการศึกษา

ในระดับปฐมวัย คือ มีรูปแบบและหลักเกณฑ์การจัดการศึกษาปฐมวัย ดังนี้ (กรมส่งเสริมการปกครองส่วนท้องถิ่น. 2549 : 12 - 13)

## 1. รูปแบบ

1.1 รูปแบบที่ 1 ปฐมวัยหลักสูตร 1 ปี เด็กที่เข้าเรียนต้องมีอายุ 4 ปีบริบูรณ์ถึง 5 ปี หรือมีอายุก่อนเกณฑ์ภาคบังคับ 1 ปี

1.2 รูปแบบที่ 2 ปฐมวัยหลักสูตร 2 ปี ประกอบด้วย ชั้นอนุบาลปีที่ 1 และชั้นอนุบาลปีที่ 2 เด็กที่เข้าเรียนชั้นอนุบาลปีที่ 1 ต้องมีอายุ 4 ปีบริบูรณ์ถึง 5 ปี

1.3 รูปแบบที่ 3 ปฐมวัยหลักสูตร 3 ปี ประกอบด้วย ชั้นอนุบาล 3 ขวบ ชั้นอนุบาลปีที่ 1 และชั้นอนุบาลปีที่ 2 เด็กที่เข้าเรียนอนุบาล 3 ขวบ ต้องมีอายุ 3 ปีบริบูรณ์

## 2. หลักเกณฑ์

2.1 การเปิดชั้นปฐมวัยหลักสูตร 1 ปี และเปิดชั้นปฐมวัยหลักสูตร 2 ปี จะต้องเป็นไปตามหลักเกณฑ์ ดังนี้

2.1.1 การนับอายุให้นับถึงวันเปิดภาคเรียนที่ 1

2.1.2 จำนวนนักเรียนต่อห้องเรียน ควรมีจำนวน 5 - 30 คน กรณีน้อยกว่า 15 คน ให้อยู่ในดุลยพินิจของหัวหน้าศูนย์พัฒนาเด็กเล็ก

2.1.3 มีครูเพียงพอ มีความรู้ความสามารถในการจัดประสบการณ์ให้กับเด็กโดยมีวุฒิทางอนุบาลศึกษา/ปฐมวัย หรือผ่านการอบรมเกี่ยวกับการจัดการศึกษาปฐมวัย

2.1.4 หัวหน้าศูนย์พัฒนาเด็กเล็กมีความรู้และความเข้าใจ และเห็นความสำคัญของการจัดการศึกษาปฐมวัย

2.1.6 ศูนย์พัฒนาเด็กเล็กมีความพร้อมที่จะเปิดชั้นเรียนตามหลักเกณฑ์ที่กำหนดไว้

2.2 การเปิดปฐมวัยหลักสูตร 3 ปี จะต้องเป็นไปตามหลักเกณฑ์ ดังนี้

2.2.1 จำนวนนักเรียนต่อห้องเรียนจะต้องมีไม่น้อยกว่า 5 คน และไม่เกิน 20 คน

2.2.2 นักเรียนมีอายุ 3 ปีบริบูรณ์ โดยนับวันเปิดเรียนภาคเรียนที่ 1

2.2.3 มีครูเพียงพอและผู้ดูแลเด็กมีประสบการณ์ในการสอนเด็กปฐมวัยมาแล้วอย่างน้อย 2 ปี

2.2.4 มีครูพี่เลี้ยงช่วยครูดูแลเด็ก 1 คนต่อห้อง ในกรณีที่นักเรียน 10 คนขึ้นไป ผู้ดูแลเด็กต้องมีอายุ 15 ปีบริบูรณ์ มีพื้นฐานความรู้ขั้นต่ำชั้น ม.3 ขึ้นไปหรือเทียบเท่า และผ่านการอบรมตามหลักสูตรผู้ดูแลเด็ก มีสุขภาพแข็งแรง มีจิตใจที่อ่อนโยน ผ่านการตรวจสุขภาพก่อนปฏิบัติงาน เป็นพี่เลี้ยงดูแลเด็ก ได้แก่ เอกซเรย์ปอด ตรวจพยาธิลำไส้ ตรวจเลือดซิฟิลิส ภูมิคุ้มกันบกพร่อง (HIV) ตับอักเสบไวรัสบี (HB) เป็นต้น

2.2.5. หัวหน้าศูนย์พัฒนาเด็กเล็กมีความรู้ความเข้าใจ และเห็นความสำคัญของการจัดการศึกษาปฐมวัย

2.2.6 ผู้ปกครองและชุมชนมีความต้องการและพร้อมที่จะให้การสนับสนุนการจัดการศึกษาระดับนี้ทุกด้าน

### 3. การจัดตั้งศูนย์พัฒนาเด็กเล็ก

การจัดตั้งศูนย์พัฒนาเด็กเล็ก เพื่อให้สอดคล้องเหมาะสมกับสภาพของแต่ละพื้นที่ และเป็นไปตามระเบียบปฏิบัติของกรมการปกครอง ควรดำเนินการดังนี้ (กรมการปกครอง. 2545 : 4)

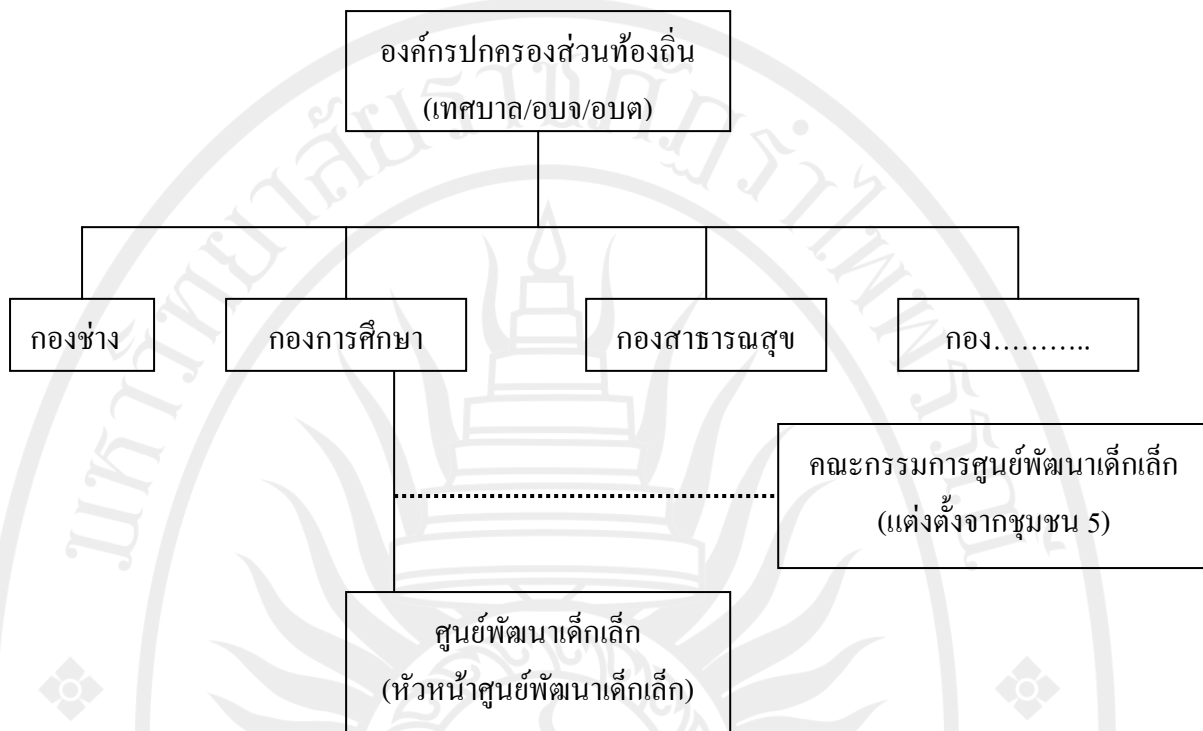
3.1 สืบหาความต้องการของชุมชน องค์กรปกครองส่วนท้องถิ่นดำเนินการสำรวจความต้องการของชุมชนในประเด็นต่อไปนี้ ความต้องการให้จัดตั้งศูนย์ ความต้องการในการส่งเด็กเข้าเรียน สิ่งที่ต้องการให้ศูนย์จัดบริการ

3.2 พิจารณาเลือกรูปแบบการจัดตั้งศูนย์พัฒนาเด็กเล็กตามความเหมาะสมของแต่ละพื้นที่ เนื่องจากองค์กรปกครองส่วนท้องถิ่นมีความหลากหลายในศักยภาพด้านทรัพยากร และเศรษฐกิจการกำหนดรูปแบบการบริหารศูนย์พัฒนาเด็กเล็ก จึงอาจแตกต่างกันตามลักษณะสภาพของชุมชนและความพร้อมด้านทรัพยากรบุคคล สถานที่ และเศรษฐกิจของแต่ละพื้นที่

3.3 จัดทำแผนงานและจัดทำสถิติเพื่อขอความเห็นชอบจากสภาท้องถิ่น นำโครงการจัดตั้งศูนย์พัฒนาเด็กเล็กบรรจุในแผนพัฒนาองค์กรปกครองส่วนท้องถิ่นว่าด้วย การจัดตั้งและบริหารศูนย์พัฒนาเด็กเล็ก

3.4 จัดทำระเบียบ ข้อบังคับ ขององค์กรปกครองส่วนท้องถิ่น ว่าด้วยการจัดตั้งและบริหารศูนย์พัฒนาเด็กเล็ก

3.5 จัดทำประกาศจัดตั้งศูนย์พัฒนาเด็กเล็กขององค์กรปกครองส่วนท้องถิ่น รูปแบบศูนย์พัฒนาเด็กเล็กแบบที่ 1 บริหารจัดการโดยองค์กรปกครองส่วนท้องถิ่น ดังภาพประกอบ 2 และรูปแบบศูนย์พัฒนาเด็กเล็กแบบที่ 2 บริหารจัดการโดยผู้แทนชุมชน ดังภาพประกอบ 3



ภาพประกอบ 2 ศูนย์พัฒนาเด็กเล็กรูปแบบที่ 1 บริหารจัดการโดยองค์กรปกครองส่วนท้องถิ่น  
ที่มา : กรมการปกครอง. 2545 : 5



## ลิขสิทธิ์ของมหาวิทยาลัยราชภัฏรำไพพรรณี

ภาพประกอบ 3 ศูนย์พัฒนาเด็กเล็กรูปแบบที่ 2 บริหารจัดการโดยผู้แทนชุมชน  
ที่มา : กรมการปกครอง. 2545 : 6

ดังนั้นการจัดตั้งศูนย์พัฒนาเด็กในจังหวัดจันทบุรี สังกัดองค์กรปกครองส่วนท้องถิ่น จะมีรูปแบบและหลักเกณฑ์ที่สอดคล้อง เหมาะสมตามสภาพของแต่ละพื้นที่ เป็นไปตามระเบียบปฏิบัติของกรมการปกครอง มีการสำรวจความต้องการของชุมชน พิจารณาเลือกรูปแบบการจัดตั้งศูนย์พัฒนาเด็กเล็ก โดยมีการจัดระเบียบ ข้อบังคับ แผนงาน และจัดทำบัญชีเพื่อขอความเห็นชอบจากสภาท้องถิ่น นำโครงการจัดตั้งศูนย์พัฒนาเด็กเล็กบรรจุในแผนพัฒนาองค์กรปกครองส่วนท้องถิ่นว่าด้วยการจัดตั้งและบริหารศูนย์พัฒนาเด็กเล็ก

### มาตรฐานการดำเนินงานศูนย์พัฒนาเด็กเล็ก องค์กรปกครองส่วนท้องถิ่น

ตามบทบัญญัติแห่งรัฐธรรมนูญและกฎหมายว่าด้วยแผนและขั้นตอนการกระจายอำนาจ ในปัจจุบันองค์กรปกครองส่วนท้องถิ่น ได้จัดตั้ง และดำเนินงานศูนย์พัฒนาเด็กเล็ก พร้อมทั้งรับถ่ายโอนศูนย์พัฒนาเด็กเล็ก ซึ่งเดิมอยู่ในความดูแลรับผิดชอบของส่วนราชการต่าง ๆ โดยองค์กรปกครองส่วนท้องถิ่นมีหน้าที่รับผิดชอบในการส่งเสริมและพัฒนาศูนย์พัฒนาเด็กเล็กในทุก ๆ ด้าน เพื่อให้เด็กได้รับการพัฒนาอย่างเต็มตามศักยภาพ ทั้งนี้กรมส่งเสริมการปกครองส่วนท้องถิ่น ได้เล็งเห็นความสำคัญในการจัดทำมาตรฐานการดำเนินงานศูนย์พัฒนาเด็กเล็กขององค์กรปกครองส่วนท้องถิ่น เพื่อสามารถดำเนินการพัฒนาเด็กได้อย่างมีคุณภาพ และเหมาะสม ซึ่งจะเป็นแนวทางให้องค์กรปกครองส่วนท้องถิ่นถือปฏิบัติในการดำเนินงานศูนย์พัฒนาเด็กเล็กต่อไป สำหรับมาตรฐานดังกล่าว ได้รวบรวม และจัดทำขึ้น จำแนกออกเป็นมาตรฐานการดำเนินงาน 6 ด้าน ประกอบด้วย (สำนักประสานและพัฒนากิจการศึกษาท้องถิ่น, 2553 : 1 - 57)

#### ด้านการบริหารจัดการศูนย์พัฒนาเด็กเล็ก

องค์กรปกครองส่วนท้องถิ่นมีหน้าที่รับผิดชอบการบริหารจัดการศูนย์พัฒนาเด็กเล็ก ให้มีมาตรฐานและคุณภาพตามหลักวิชาการ กฎหมาย ระเบียบ และหนังสือสั่งการที่เกี่ยวข้อง โดยความร่วมมือสนับสนุนของประชาชนในชุมชนท้องถิ่นนั้น ๆ แบ่งการบริหารจัดการเป็น 3 ด้าน ได้แก่ ด้านการบริหารงาน ด้านการบริหารงบประมาณ และด้านการบริหารบุคคล

##### การบริหารงาน

#### 1. การจัดตั้งศูนย์พัฒนาเด็กเล็ก

องค์กรปกครองส่วนท้องถิ่นใดประสงค์จะจัดตั้งศูนย์พัฒนาเด็กเล็กต้องมีความพร้อมด้านงบประมาณ อาคารสถานที่ และกำหนดให้มีโครงสร้างส่วนราชการรวมทั้งบุคลากรที่รับผิดชอบ ได้แก่ ส่วน/กอง/สำนักการศึกษา โดยให้ดำเนินการตามขั้นตอน ดังนี้

1.1 จัดเวทีประชาคม เพื่อสำรวจความต้องการของชุมชนในการจัดตั้งศูนย์พัฒนาเด็กเล็ก และต้องมีจำนวนเด็กเล็กอายุ 2 - 5 ปี ที่จะเข้ารับบริการไม่น้อยกว่า 20 คน

- 1.2 จัดทำโครงการและแผนจัดตั้งศูนย์พัฒนาเด็กเล็ก ขอความเห็นชอบสภาท้องถิ่น
- 1.3 จัดทำประกาศจัดตั้งศูนย์พัฒนาเด็กเล็ก
- 1.4 จัดทำแผนดำเนินงานได้แก่ สำรวจสำมะโนประชากรเด็กเล็กอายุ 2 - 5 ปี แผนรับนักเรียน จัดบุคลากร การจัดชั้นเรียน และการงบประมาณ เป็นต้น
- 1.5 จัดทำระเบียบขององค์กรปกครองส่วนท้องถิ่นว่าด้วยการดำเนินงานศูนย์พัฒนาเด็กเล็ก
- 1.6 รายงานการจัดตั้งศูนย์พัฒนาเด็กเล็กให้กรมส่งเสริมการปกครองท้องถิ่นทราบ กรณีที่ไม่มีสถานที่ก่อสร้างเป็นขององค์กรปกครองส่วนท้องถิ่น ต้องได้รับความยินยอมจากเจ้าของกรรมสิทธิ์อนุญาตให้ใช้สถานที่ก่อสร้าง และการบริหารจัดการศูนย์ฯ แก่องค์กรปกครองส่วนท้องถิ่น
2. การย้าย/รวมศูนย์พัฒนาเด็กเล็ก
  - 2.1 จัดเวทีประชาคม เพื่อสำรวจความต้องการของชุมชน
  - 2.2 ให้คณะกรรมการบริหารศูนย์พัฒนาเด็กเล็กนำเรื่องเสนอต่อหน่วยงานต้นสังกัด ตามลำดับ เพื่อให้ผู้บริหารองค์กรปกครองส่วนท้องถิ่นพิจารณาเสนอขอความเห็นชอบจากสภาท้องถิ่น
  - 2.3 จัดทำแผนการย้าย/รวมศูนย์พัฒนาเด็กเล็ก
  - 2.4 จัดทำประกาศย้าย/รวมศูนย์พัฒนาเด็กเล็ก
  - 2.5 รายงานการย้าย/รวมศูนย์พัฒนาเด็กเล็กให้กรมส่งเสริมการปกครองท้องถิ่นทราบ
3. การยุบเลิกศูนย์พัฒนาเด็กเล็ก ให้คณะกรรมการบริหารศูนย์พัฒนาเด็กเล็กศึกษาวิเคราะห์เหตุผลความจำเป็นในการยุบเลิกศูนย์พัฒนาเด็กเล็ก และเสนอองค์กรปกครองส่วนท้องถิ่นต้นสังกัดเพื่อดำเนินการ ตามขั้นตอนต่อไปนี้
  - 3.1 จัดเวทีประชาคม เพื่อสำรวจความต้องการของชุมชน
  - 3.2 นำผลการประชาคมพิจารณาเสนอผู้บริหารองค์กรปกครองส่วนท้องถิ่นเพื่อเสนอขอความเห็นชอบจากสภาท้องถิ่น
  - 3.3 จัดทำประกาศยุบเลิกศูนย์พัฒนาเด็กเล็กโดยให้มีผลเมื่อสิ้นสุดภาคเรียน
  - 3.4 รายงานการยุบเลิกศูนย์พัฒนาเด็กเล็กให้กรมส่งเสริมการปกครองท้องถิ่นทราบ
4. การให้บริการ การอบรมเลี้ยงดู การจัดประสบการณ์และส่งเสริมพัฒนาการเรียนรู้ ศูนย์พัฒนาเด็กเล็กเป็นสถานศึกษาที่ให้การอบรมเลี้ยงดูจัดประสบการณ์และส่งเสริมพัฒนาการเรียนรู้ให้เด็กเล็กได้รับการพัฒนา ทั้งด้านร่างกาย อารมณ์-จิตใจ สังคมและสติปัญญาที่เหมาะสม ตามวัยตามศักยภาพของเด็กแต่ละคน ดังนั้น ระยะเวลาการจัดการเรียนรู้และแนวทางการจัด

การเรียนรู้ของศูนย์พัฒนาเด็กเล็กจึงต้องดำเนินการอย่างต่อเนื่องและเหมาะสมเพื่อให้เด็กเล็กได้รับการศึกษาและพัฒนาเป็นไปตามวัยแต่ละ ช่วงอายุ สอดคล้องกับสังคม วัฒนธรรม ภูมิปัญญาท้องถิ่น และหลักสูตรการศึกษาปฐมวัย ให้เด็กเล็กพร้อมที่จะเข้ารับการศึกษาในระดับที่สูงขึ้นต่อไป

5. การปฏิบัติงาน ศูนย์พัฒนาเด็กเล็กมีการกำหนดแนวทางการส่งเสริมและสนับสนุน การดำเนินงานของศูนย์พัฒนาเด็กเล็กในด้านต่าง ๆ ให้ได้คุณภาพและมาตรฐานการดำเนินงานของ ศูนย์พัฒนาเด็กเล็ก ตามนโยบายและแผนพัฒนาขององค์กรปกครองส่วนท้องถิ่น พร้อมทั้งส่งเสริม สนับสนุนให้บุคลากรในศูนย์พัฒนาเด็กเล็ก ผู้ปกครอง ชุมชนและสังคมทุกภาคส่วนมีส่วนร่วม ในการจัดการศึกษา และพัฒนาศูนย์พัฒนาเด็กเล็ก

#### การบริหารงบประมาณ

องค์กรปกครองส่วนท้องถิ่นบริหารงบประมาณศูนย์พัฒนาเด็กเล็ก ที่ได้รับการอุดหนุน จากกรมส่งเสริมการปกครองท้องถิ่น จากเงินรายได้ขององค์กรปกครองส่วนท้องถิ่น และเงินรายได้ ของศูนย์พัฒนาเด็กเล็ก ตามแนวทางดังนี้

#### 1. งบประมาณที่ได้รับการอุดหนุนจากกรมส่งเสริมการปกครองท้องถิ่น

กรมส่งเสริมการปกครองท้องถิ่นจัดสรรเป็นเงินอุดหนุนให้องค์การปกครอง ส่วนท้องถิ่น นำไปใช้จ่าย ดังนี้

1.1 ค่าอาหารเสริม (นม)

1.2 ค่าอาหารกลางวัน

1.3 ค่าตอบแทน และค่าครองชีพของบุคลากร

1.4 เงินประกันสังคม ของบุคลากร

1.5 ค่าวัสดุการศึกษา

1.6 ค่าพาหนะนำส่งเด็กไปสถานพยาบาล

1.7 ทุนการศึกษา หลักสูตรครุศาสตรบัณฑิต/ศึกษาศาสตรบัณฑิต สาขาการศึกษาปฐมวัย

ตามโครงการความร่วมมือระหว่างมหาวิทยาลัยราชภัฏสวนดุสิต และกรมส่งเสริมการปกครองท้องถิ่น

1.8 อื่น ๆ

โดยดำเนินการเบิกจ่ายรายการต่าง ๆ ให้เป็นไปตามหลักเกณฑ์การจัดสรร

#### 2. งบประมาณเงินรายได้ขององค์กรปกครองส่วนท้องถิ่น

การจัดหางบประมาณศูนย์พัฒนาเด็กเล็ก ขององค์กรปกครองส่วนท้องถิ่นโดยวิธีการ ดังนี้

2.1 จัดทำแผนพัฒนาศูนย์พัฒนาเด็กเล็ก ระยะ 3 ปี เพื่อนำเข้าสู่แผนพัฒนาการศึกษา

และแผนพัฒนาขององค์กรปกครองส่วนท้องถิ่น เสนอขอความเห็นชอบสภาท้องถิ่น

- 2.2 จัดทำแผนปฏิบัติการประจำปีงบประมาณ
- 2.3 จัดทำแผนจัดหาพัสดุรายปี
- 2.4 จัดทำแผนจัดหาพัสดุ
- 2.5 ดำเนินการจัดซื้อจัดจ้างตามระเบียบกระทรวงมหาดไทยว่าด้วยการพัสดุฯ
- 2.6 จัดทำสมุดคุมงบประมาณรายจ่ายในหมวดรายจ่ายต่าง ๆ เพื่อการรายงานและ  
การตรวจสอบการใช้จ่ายงบประมาณ
3. งบประมาณเงินรายได้ของศูนย์พัฒนาเด็กเล็ก
  - ดำเนินการตามระเบียบกระทรวงมหาดไทยว่าด้วยหลักเกณฑ์และวิธีการนำเงินรายได้  
ของสถานศึกษาไปจัดสรรเป็นค่าใช้จ่ายในการจัดการศึกษาในสถานศึกษา สังกัดองค์กรปกครอง  
ส่วนท้องถิ่น พ.ศ. 2551 และหนังสือสั่งการที่เกี่ยวข้อง
  4. การจัดหาสื่อ หนังสือ วัสดุ อุปกรณ์การเรียน และอื่น ๆ ที่เกี่ยวข้อง มีวิธีดำเนินการ  
ดังนี้
    - 4.1 แต่งตั้งคณะกรรมการพิจารณาคัดเลือกสื่อ หนังสือ วัสดุ อุปกรณ์การเรียน วัสดุ  
พัฒนาเด็ก ประกอบด้วย ผู้อำนวยการสำนัก/กอง/หัวหน้าส่วนการศึกษา หรือผู้แทน เป็นประธาน  
หัวหน้าศูนย์พัฒนาเด็กเล็ก ศึกษาพิเศษ นักวิชาการศึกษา ผู้ทรงคุณวุฒิด้านการศึกษา ผู้ทรงคุณวุฒิ  
ด้านสาธารณสุข และผู้แทนผู้ปกครองในจำนวนที่เหมาะสม เป็นกรรมการ
    - 4.2 แจกหัวหน้าศูนย์พัฒนาเด็กเล็ก ครูผู้ดูแลเด็ก/ผู้ช่วยครูผู้ดูแลเด็กสำรวจ  
ความต้องการในการใช้สื่อ หนังสือ วัสดุ อุปกรณ์การเรียน และอื่น ๆ ที่เกี่ยวข้องโดยให้คำนึงถึง  
ความปลอดภัย ประโยชน์ ประสิทธิภาพ สอดคล้องกับจิตวิทยาการเรียนรู้ของเด็กเล็กแต่ละวัย
    - 4.3 ขออนุมัติจัดซื้อจัดจ้างตามระเบียบกระทรวงมหาดไทยว่าด้วยการพัสดุขององค์กร  
ปกครองส่วนท้องถิ่น
    - 4.4 จัดทำทะเบียนควบคุมวัสดุและครุภัณฑ์
    - 4.5 ดำเนินการเบิกจ่ายสื่อ หนังสือ วัสดุ อุปกรณ์การเรียน ที่ได้มาให้กับหัวหน้า  
ศูนย์พัฒนาเด็กเล็ก ครูผู้ดูแลเด็ก/ผู้ช่วยครูผู้ดูแลเด็ก
  5. การเบิกจ่ายงบประมาณ ปฏิบัติตามระเบียบ ดังต่อไปนี้
    - 5.1 ระเบียบกระทรวงมหาดไทยว่าด้วยวิธีการงบประมาณขององค์กรปกครอง  
ส่วนท้องถิ่น พ.ศ. 2541 แก้ไขเพิ่มเติม (ฉบับที่ 2 และ 3) พ.ศ. 2543
    - 5.2 ระเบียบกระทรวงมหาดไทยว่าด้วยการรับเงิน การเบิกจ่ายเงิน การฝากเงิน  
การเก็บรักษาเงิน และการตรวจเงินขององค์กรปกครองส่วนท้องถิ่น พ.ศ. 2547 และที่แก้ไขเพิ่มเติม  
(ฉบับที่ 2) พ.ศ. 2548

5.3 ระเบียบกระทรวงมหาดไทยว่าด้วยหลักเกณฑ์และวิธีการนำเงินรายได้ของสถานศึกษาไปจัดสรรเป็นค่าใช้จ่ายในการจัดการศึกษาสถานศึกษาสังกัดองค์กรปกครองส่วนท้องถิ่น พ.ศ. 2551

5.4 ระเบียบ หนังสือสั่งการของกระทรวงมหาดไทย กรมส่งเสริมการปกครองส่วนท้องถิ่น และหนังสือสั่งการอื่น ๆ ที่เกี่ยวข้อง

การบริหารงานบุคคล

กรณีที่เป็นพนักงานจ้าง

#### 1. การสรรหา/เลือกสรร และการปรับสถานภาพ

องค์กรปกครองส่วนท้องถิ่นมีหน้าที่ดำเนินการสรรหาและเลือกสรรบุคคลเพื่อเป็นพนักงานจ้างตามมาตรฐานและหลักเกณฑ์ทั่วไปที่คณะกรรมการกลางพนักงานส่วนท้องถิ่นกำหนด โดยยึดหลักสมรรถนะความเท่าเทียมในโอกาสและประโยชน์ของทางราชการเป็นสำคัญ มีการกำหนดให้ศูนย์พัฒนาเด็กเล็กมีหัวหน้าศูนย์พัฒนาเด็กเล็ก 1 อัตรา มีอัตราครูผู้ดูแลเด็กเป็นไปตามสัดส่วน (ครู : นักเรียน) 1 : 20 หากมีเศษตั้งแต่ 10 คน ขึ้นไป ให้เพิ่มครูผู้ดูแลเด็กได้อีก 1 คน โดยจัดการศึกษาห้องละ 20 คน

#### 2. การกำหนดค่าตอบแทน สิทธิ สวัสดิการ

ให้องค์กรปกครองส่วนท้องถิ่นกำหนดค่าตอบแทน สิทธิ และสวัสดิการของหัวหน้าศูนย์พัฒนาเด็กเล็ก ครูผู้ดูแลเด็ก และผู้ช่วยครูผู้ดูแลเด็ก ให้เป็นไปตามประกาศคณะกรรมการกลางพนักงานส่วนท้องถิ่น หนังสือกระทรวงมหาดไทย กรมส่งเสริมการปกครองท้องถิ่น และหนังสือสั่งการอื่น ๆ ที่เกี่ยวข้อง

#### 3. การประเมินผลการปฏิบัติงาน

การประเมินผลการปฏิบัติงานของหัวหน้าศูนย์พัฒนาเด็กเล็ก ครูผู้ดูแลเด็ก และผู้ช่วยครูผู้ดูแลเด็ก เพื่อนำผลการประเมินไปใช้เป็นข้อมูลประกอบการพิจารณาในเรื่องการเลื่อนค่าตอบแทน การต่อสัญญาจ้าง และอื่น ๆ ให้เป็นไปตามประกาศคณะกรรมการกลางพนักงานส่วนท้องถิ่น เรื่องมาตรฐานทั่วไปเกี่ยวกับพนักงานจ้าง หนังสือกระทรวงมหาดไทยกรมส่งเสริมการปกครองท้องถิ่น และหนังสือสั่งการอื่น ๆ ที่เกี่ยวข้อง

#### 4. การพัฒนาบุคลากร

องค์กรปกครองส่วนท้องถิ่นจัดให้มีการประชุมนิเทศหัวหน้าศูนย์พัฒนาเด็กเล็ก ครูผู้ดูแลเด็กและผู้ช่วยครูผู้ดูแลเด็กที่ได้รับการแต่งตั้งใหม่รวมทั้งการอบรมและศึกษาดูงาน การนิเทศติดตามการดำเนินงานในศูนย์พัฒนาเด็กเล็ก และส่งเสริมสนับสนุนการให้ทุนการศึกษา แก่หัวหน้าศูนย์พัฒนาเด็กเล็ก ครูผู้ดูแลเด็ก ผู้ช่วยผู้ดูแลเด็ก และพนักงานจ้างในศูนย์พัฒนาเด็กเล็ก

ตามหลักเกณฑ์และฐานะการคลังขององค์กรปกครองส่วนท้องถิ่น พัฒนาความรู้และทักษะในการปฏิบัติงานอย่างต่อเนื่องเพื่อยกระดับคุณภาพการศึกษา และ การปฏิบัติงานที่มีประสิทธิภาพ

จากการศึกษามาตรฐานด้านการบริหารจัดการศูนย์พัฒนาเด็กเล็ก สรุปได้ว่า มาตรฐานด้านการบริหารจัดการศูนย์พัฒนาเด็กเล็ก แบ่งออกเป็น 3 ด้าน ได้แก่ ด้านการบริหารงาน มีการกำหนดแนวทางการส่งเสริม สนับสนุนการดำเนินงานของศูนย์พัฒนาเด็กเล็กตามนโยบายได้อย่างมีคุณภาพและมาตรฐาน โดยการสนับสนุนให้ผู้ปกครอง ชุมชน และสังคมทุกภาคส่วนมีส่วนร่วมในการจัดการศึกษา ด้านบริหารงบประมาณ มีการส่งเสริมสนับสนุนเด็กให้ได้รับการบริการในเรื่องของอาหาร สื่อ และอุปกรณ์การศึกษา โดยให้คำนึงถึงความปลอดภัยและประโยชน์ให้สอดคล้องกับการเรียนรู้ของเด็ก ด้านบริหารบุคคล มีการจัดสรรครูผู้ดูแล ที่มีความรู้และทักษะในการปฏิบัติงานที่มีประสิทธิภาพ

#### ด้านบุคลากร

บุคลากรที่เกี่ยวข้องในศูนย์พัฒนาเด็กเล็ก ประกอบด้วย หัวหน้าศูนย์พัฒนาเด็กเล็ก ครูผู้ดูแลเด็ก ผู้ช่วยครูผู้ดูแลเด็ก ผู้ประกอบอาหาร ภารโรง และพนักงานจ้างที่ปฏิบัติหน้าที่อื่นจะต้องมีคุณสมบัติ บทบาทหน้าที่และความรับผิดชอบในการปฏิบัติหน้าที่เพื่อให้ศูนย์พัฒนาเด็กเล็กขององค์กรปกครองส่วนท้องถิ่นมีศักยภาพในการจัดการศึกษา อบรม เลี้ยงดู และส่งเสริมพัฒนาการสำหรับเด็กเล็กได้อย่างถูกต้องตามหลักวิชาการด้วยความเหมาะสมอย่างมีคุณภาพ

##### 1. หัวหน้าศูนย์พัฒนาเด็กเล็ก

ในกรณีสถานภาพเป็นข้าราชการ/พนักงานครูส่วนท้องถิ่นต้องมีคุณสมบัติเฉพาะสำหรับผู้ดำรงตำแหน่งดังต่อไปนี้

1.1 มีคุณวุฒิไม่ต่ำกว่าปริญญาตรีทางการศึกษา สาขาวิชาเอกอนุบาลศึกษา หรือปฐมวัย หรือทางอื่นที่ ก.ท. กำหนดเป็นคุณสมบัติเฉพาะสำหรับตำแหน่งนี้ และ

1.2 ได้ปฏิบัติงานหรือเคยปฏิบัติงานเกี่ยวกับการทางานดูแลพัฒนาเด็กปฐมวัยของท้องถิ่นติดต่อกันมาแล้วไม่น้อยกว่า 3 ปี โดยมีหนังสือรับรองการปฏิบัติงานจากนายจ้างหรือหน่วยงาน ซึ่งระบุถึงลักษณะงานและระยะเวลาที่ได้ปฏิบัติงาน และ

##### 1.3 มีใบอนุญาตประกอบวิชาชีพครู

ในกรณีมีสถานภาพเป็นพนักงานขององค์กรปกครองส่วนท้องถิ่น มีคุณสมบัติการคัดเลือกและแต่งตั้งตามหนังสือกรมส่งเสริมการปกครองท้องถิ่น ที่ มท 0893.4/ว61 ลงวันที่ 10 มกราคม 2551 หนังสือกรมส่งเสริมการปกครองท้องถิ่น ค่วนมาก ที่ มท 0893.4/ว476 ลงวันที่ 3 มีนาคม 2551 หนังสือกรมส่งเสริมการปกครองท้องถิ่น ที่ มท 0893.4/1612 ลงวันที่ 18 สิงหาคม 2552 และหนังสือสั่งการอื่น ๆ ที่เกี่ยวข้อง

บทบาทหน้าที่ความรับผิดชอบของหัวหน้าศูนย์พัฒนาเด็กเล็ก

หัวหน้าศูนย์พัฒนาเด็กเล็ก รับผิดชอบดูแลบุคลากรในศูนย์พัฒนาเด็กเล็ก รวมถึงการดำเนินงานในศูนย์พัฒนาเด็กเล็ก ให้เป็นไปตามนโยบายและแผนงานที่วางไว้อย่างถูกต้องตามหลักวิชาการ ได้แก่ งานบุคลากรและการบริหารจัดการ งานอาคารสถานที่และสิ่งแวดล้อม งานวิชาการและกิจกรรมตามหลักสูตร งานการมีส่วนร่วมและการสนับสนุนจากชุมชน งานธุรการการเงินและพัสดุ และงานอื่นที่เกี่ยวข้องหรือที่ได้รับมอบหมาย โดยมีรายละเอียด ดังนี้

1. รับผิดชอบดูแลบุคลากรในศูนย์พัฒนาเด็กเล็ก รวมถึง การดำเนินงานในศูนย์พัฒนาเด็กเล็กให้เป็นไปตามกฎหมาย ระเบียบ ข้อบังคับ นโยบาย แผนงาน และวัตถุประสงค์ของศูนย์พัฒนาเด็กเล็ก

2. วางแผนพัฒนาการศึกษา ประเมินและจัดทำรายงานเกี่ยวกับการดำเนินงานของศูนย์พัฒนาเด็กเล็ก เช่น จัดทำแผนงานโครงการ และงบประมาณในการส่งเสริมและพัฒนาศูนย์เด็กเล็กทุกด้านอย่างต่อเนื่อง

3. จัดทำและพัฒนาหลักสูตรการศึกษาปฐมวัย การจัดกระบวนการเรียนรู้การพัฒนาสื่อ นวัตกรรม เทคโนโลยี และการวัดผลประเมินผล

4. จัดทำภาระงานของบุคลากรในศูนย์พัฒนาเด็กเล็ก รวมถึงประเมินผลการปฏิบัติงานตามมาตรฐานด้านบุคลากรของศูนย์พัฒนาเด็กเล็ก และส่งเสริมสนับสนุนบุคลากรในศูนย์พัฒนาเด็กเล็กให้มีการพัฒนาอย่างต่อเนื่อง

5. ประสานความร่วมมือกับชุมชน ในการระดมทรัพยากรเพื่อการศึกษาและพัฒนาศูนย์พัฒนาเด็กเล็ก

6. เป็นผู้แทนของศูนย์พัฒนาเด็กเล็กในกิจการทั่วไป และประสานเครือข่ายการพัฒนาเด็กปฐมวัย

7. นิเทศ ส่งเสริมสนับสนุน การจัดประสบการณ์การเรียนรู้ของครูผู้ดูแลเด็กและผู้ช่วยครูผู้ดูแลเด็ก

8. จัดทำระบบประกันคุณภาพภายในและรายงานประเมินตนเอง

9. ปฏิบัติงานอื่นที่เกี่ยวข้องหรือที่ได้รับมอบหมาย

2. ครูผู้ดูแลเด็ก

ในกรณีมีสถานภาพเป็นข้าราชการ/พนักงานครูส่วนท้องถิ่นต้องมีคุณสมบัติเฉพาะสำหรับผู้ดำรงตำแหน่งดังต่อไปนี้

2.1 มีคุณวุฒิไม่ต่ำกว่าปริญญาตรีทางการศึกษา ทุกสาขาวิชาเอก หรือทางอื่นที่ ก.ท. กำหนดเป็นคุณสมบัติเฉพาะสำหรับตำแหน่งนี้ และ

2.2 ได้ปฏิบัติงานหรือเคยปฏิบัติงานเกี่ยวกับการทำงานดูแลพัฒนาเด็กปฐมวัยของท้องถิ่นติดต่อกันมาแล้วไม่น้อยกว่า 3 ปี โดยมีหนังสือรับรองการปฏิบัติงานจากนายจ้างหรือหน่วยงานซึ่งระบุถึงลักษณะงานและระยะเวลาที่ได้ปฏิบัติงาน และ

2.3 มีใบอนุญาตประกอบวิชาชีพครู

ในกรณีสถานภาพเป็นพนักงานจ้างขององค์กรปกครองส่วนท้องถิ่นให้มีคุณสมบัติการคัดเลือกและแต่งตั้งตามที่กรมส่งเสริมการปกครองท้องถิ่นกำหนด

บทบาทหน้าที่ความรับผิดชอบของผู้ดูแลเด็ก

ปฏิบัติหน้าที่เกี่ยวกับการจัดประสบการณ์เรียนรู้ การส่งเสริมการเรียนรู้ พัฒนาผู้เรียน ปฏิบัติงานทางวิชาการของศูนย์พัฒนาเด็กเล็ก และปฏิบัติหน้าที่อื่นตามที่ได้รับมอบหมายดังนี้

1. ปฏิบัติงานเกี่ยวกับการจัดประสบการณ์เรียนรู้ และส่งเสริมการเรียนรู้ของผู้เรียน ด้วยวิธีการที่หลากหลาย โดยเน้นผู้เรียนเป็นสำคัญ
2. จัดอบรมสั่งสอนและจัดกิจกรรมเพื่อพัฒนาผู้เรียนให้มีคุณลักษณะที่พึงประสงค์ และคุณลักษณะตามวัย

3. ปฏิบัติงานวิชาการของศูนย์พัฒนาเด็กเล็ก

4. ปฏิบัติงานเกี่ยวกับการจัดระบบการดูแลช่วยเหลือผู้เรียน

5. ปฏิบัติงานความร่วมมือกับเครือข่ายการพัฒนาเด็กปฐมวัย

6. อบรมเลี้ยงดูและจัดประสบการณ์การเรียนรู้ตามหลักสูตรกำหนด

7. จัดทำหลักสูตรสถานศึกษาของศูนย์พัฒนาเด็กเล็ก

8. จัดทำแผนการจัดประสบการณ์การเรียนรู้

9. จัดทำวิจัยในชั้นเรียน

10. จัดหา/ผลิตสื่อ นวัตกรรมการเรียนการสอน

11. จัดทำเครื่องมือวัดประเมินผล

12. ประสานสัมพันธ์ระหว่างศูนย์พัฒนาเด็กเล็กกับผู้ปกครอง ชุมชน

13. พัฒนาดตนเองให้มีความก้าวหน้าทางวิชาการและเทคโนโลยี เพื่อพัฒนาผู้เรียน

14. จัดให้มีการประเมินพัฒนาการผู้เรียน

15. จัดระบบธุรการในชั้นเรียน

16. รวบรวมผลงานรายงานผลการปฏิบัติงานตามลำดับ

17. ปฏิบัติงานอื่นตามที่ได้รับมอบหมาย

### 3. ผู้ช่วยครูผู้ดูแลเด็ก

ผู้มีคุณสมบัติทั่วไปและคุณสมบัติเฉพาะตำแหน่งตามประกาศคณะกรรมการกลาง  
พนักงานส่วนท้องถิ่นกำหนด และระเบียบ หนังสือสั่งการอื่น ๆ ที่เกี่ยวข้อง สถานภาพ เป็นพนักงาน  
จ้างทั่วไป/พนักงานจ้างตามภารกิจ

บทบาทหน้าที่ความรับผิดชอบของผู้ช่วยครูผู้ดูแลเด็ก

1. สนับสนุนช่วยเหลือการปฏิบัติงานร่วมกับครูผู้ดูแลเด็ก

2. ปฏิบัติหน้าที่อื่นตามที่ได้รับมอบหมาย

พนักงานจ้างที่ปฏิบัติหน้าที่อื่นในศูนย์พัฒนาเด็กเล็ก

ประกอบด้วย

1. ชุรการ/การเงิน/พัสดุ

2. ผู้ประกอบอาหาร

3. ภารโรง

4. ยามรักษาความปลอดภัย

5. พนักงานจ้างตำแหน่งอื่น ที่องค์กรปกครองส่วนท้องถิ่นเห็นว่าจำเป็น

มีคุณสมบัติทั่วไป และคุณสมบัติเฉพาะตำแหน่งตามประกาศคณะกรรมการกลาง  
พนักงานส่วนท้องถิ่นกำหนด และระเบียบ หนังสือสั่งการอื่น ๆ ที่เกี่ยวข้อง สถานภาพเป็นพนักงาน  
จ้างทั่วไป/พนักงานจ้างตามภารกิจ

บทบาทหน้าที่ความรับผิดชอบ

1. ชุรการ/การเงิน/พัสดุ มีบทบาทหน้าที่ ดังนี้

1.1 ทำหน้าที่ชุรการ การเงิน และพัสดุของศูนย์พัฒนาเด็กเล็ก ตามระเบียบ  
หนังสือสั่งการอื่น ๆ ที่เกี่ยวข้อง

1.2 ปฏิบัติหน้าที่อื่นตามที่ได้รับหมายจากหัวหน้าศูนย์พัฒนาเด็กเล็ก

2. ผู้ประกอบอาหาร มีบทบาทหน้าที่ ดังนี้

2.1 ประกอบอาหารให้ถูกสุขลักษณะ ถูกอนามัย ตามหลักโภชนาการสำหรับ  
เด็กเล็ก แต่งกายสะอาดเรียบร้อย มีสุขภาพดีไม่เป็นโรคติดต่อ จัดสถานที่ประกอบอาหารและ  
เครื่องครัวให้สะอาดเป็นระเบียบ มีการจัดเก็บขยะถูกสุขลักษณะ

2.2 ปฏิบัติหน้าที่อื่นตามที่ได้รับมอบหมายจากหัวหน้าศูนย์พัฒนาเด็กเล็ก

3. ภารโรง มีบทบาทหน้าที่ ดังนี้

3.1 ทำความสะอาด รักษาความสะอาดเป็นระเบียบเรียบร้อย ดูแลซ่อมแซม  
บำรุงรักษาอาคารสถานที่ และทรัพย์สินให้อยู่ในสภาพที่ใช้งานได้และมีความปลอดภัยสำหรับเด็ก  
เล็ก ในศูนย์พัฒนาเด็กเล็ก

3.2 ปฏิบัติหน้าที่อื่นตามที่ได้รับมอบหมายจากหัวหน้าศูนย์พัฒนาเด็กเล็ก

#### 4. ยามรักษาความปลอดภัย มีบทบาทหน้าที่ ดังนี้

4.1 ดูแลรักษาความปลอดภัยของทรัพย์สิน บุคลากร และเด็กเล็กในศูนย์พัฒนาเด็กเล็ก

4.2 ปฏิบัติหน้าที่อื่นตามที่ได้รับมอบหมายจากหัวหน้าศูนย์พัฒนาเด็กเล็ก

จากการศึกษามาตรฐานด้านบุคลากร สรุปได้ว่า มาตรฐานด้านบุคลากร คือ บทบาทหน้าที่ในการปฏิบัติงานของบุคลากรที่มีความเกี่ยวข้องในศูนย์พัฒนาเด็กเล็ก ประกอบด้วย หัวหน้าศูนย์พัฒนาเด็กเล็ก มีการดำเนินงานให้เป็นไปตามนโยบายและแผนงานที่วางไว้ ครูผู้ดูแลเด็ก มีการส่งเสริมการเรียนรู้เพื่อพัฒนาผู้เรียน ผู้ช่วยครูผู้ดูแลเด็ก มีการสนับสนุนช่วยเหลือการปฏิบัติงานร่วมกับครูผู้ดูแลเด็ก ชุมการ/การเงิน/พัสดุ ปฏิบัติหน้าที่ตามที่ได้รับมอบหมาย ผู้ประกอบอาหาร มีการประกอบอาหารให้ถูกสุขลักษณะ ตามหลักโภชนาการ ภารโรง มีการดูแลรักษาความสะอาด ซ่อมแซม บำรุงรักษา อาคาร สถานที่ และทรัพย์สินให้อยู่ในสภาพที่พร้อมใช้งาน และยาม มีการดูแลความปลอดภัยของทรัพย์สิน บุคลากร และเด็กในศูนย์พัฒนาเด็กเล็ก

#### ด้านอาคาร สถานที่ สิ่งแวดล้อม และความปลอดภัย

ศูนย์พัฒนาเด็กเล็กเป็นสถานที่อบรมเลี้ยงดู จัดประสบการณ์และส่งเสริมพัฒนาการการเรียนรู้แก่เด็กเล็ก ดังนั้น ในการก่อสร้างหรือปรับปรุงอาคาร สถานที่ และจัดภูมิทัศน์ สภาพแวดล้อมทั้งภายในอาคาร และภายนอกอาคาร และภายนอกอาคาร ต้องคำนึงถึงความมั่นคง แข็งแรงถูกสุขลักษณะ มีความเหมาะสมและปลอดภัยแก่เด็กเล็ก ตลอดจนการส่งเสริมสุขภาพ ส่งเสริมพัฒนาการเด็ก ให้ผู้ปกครองมีความมั่นใจไว้วางใจ การก่อสร้างและพัฒนาอาคารสถานที่ สิ่งแวดล้อม และความปลอดภัยของศูนย์พัฒนาเด็กเล็กจะมีส่วนช่วยในการส่งเสริมและพัฒนาเด็กเล็ก โดยการจัดสภาพแวดล้อมที่ถูกสุขลักษณะ อันจะส่งผลต่อสุขภาพโดยตรงในการป้องกันการแพร่กระจายของโรคติดต่อ สามารถลดความเสี่ยงจากการเกิดอุบัติเหตุส่งเสริมความปลอดภัยให้กับเด็กและฝึกสุขนิสัยให้เด็กมีพฤติกรรมที่ถูกต้อง ซึ่งเป็นพื้นฐานสำคัญของการเติบโตเป็นผู้ใหญ่ที่มีคุณภาพ

ด้านอาคารสถานที่ ควรคำนึงในเรื่องต่าง ๆ ดังนี้

1. สถานที่ตั้งศูนย์พัฒนาเด็กเล็กควรอยู่ในพื้นที่ที่มีขนาดเหมาะสม และไม่อยู่ในพื้นที่อาจเสี่ยงอันตราย เช่น บริเวณชนถ่ายแก๊ส น้ำมัน สารเคมีหรือสารพิษ ฌาปนกิจสถาน มลภาวะทางอากาศ แสงและเสียงที่มากเกินไป หากไม่สามารถหลีกเลี่ยงได้ ต้องมีมาตรการป้องกันอุบัติเหตุตามมาตรฐานความจำเป็น และเหมาะสม

2. ไม่ควรอยู่ใกล้ถนน หรือใกล้ทางรถไฟ โดยเฉพาะที่มีการจราจรคับคั่ง หากมีความจำเป็น ต้องสร้างให้ห่างจากแนวถนนไม่น้อยกว่า 20 เมตร และมีรั้วป้องกันอันตราย

3. พื้นที่ก่อสร้างควรเป็นพื้นที่ที่สามารถรับน้ำหนักอาคารได้อย่างปลอดภัย และเป็นพื้นที่ที่น้ำท่วมไม่ถึง
4. อาคารศูนย์พัฒนาเด็กเล็ก ควรเป็นอาคารชั้นเดียว หากเป็นอาคาร 2 ชั้น ต้องมีมาตรการป้องกันอุบัติเหตุ อุบัติภัย และอัคคีภัยที่อาจเกิดขึ้น และความสูงของห้องจากพื้นถึงเพดานไม่น้อยกว่า 2.00 เมตร
5. ทางเข้า-ออกจากตัวอาคาร มีความกว้างที่สามารถเคลื่อนย้ายเด็กออกจากตัวอาคารได้สะดวกหากเกิดอุบัติเหตุ หรือภาวะฉุกเฉินต่าง ๆ
6. ประตู-หน้าต่าง ต้องมีความแข็งแรง อยู่ในสภาพใช้งานได้ดี มีขนาด และจำนวนเหมาะสมกับขนาดพื้นที่ของห้อง ความสูงของขอบหน้าต่าง ควรสูงจากพื้นไม่น้อยกว่า 80,000 เซนติเมตร นับจากพื้น และหน้าต่างมีความกว้างและความสูงไม่น้อยกว่า 1 เมตร เพื่อให้เด็กมองเห็นสิ่งแวดล้อมได้กว้างและชัดเจน ไม่ควรมีสิ่งกีดขวางใด ๆ มาปิดกั้นช่องทางลมและแสงสว่าง
7. ไม้อลาดหรือชั้นเกินไป ควรมีความกว้างแต่ละช่วงไม่น้อยกว่า 1 เมตร ลูกตั้งของบันไดสูงไม่เกิน 17.5 เซนติเมตร ลูกนอนกว้างไม่น้อยกว่า 20 เซนติเมตร ลูกนอนกว้างไม่น้อยกว่า 20 เซนติเมตร บันไดทุกชั้นต้องมีลูกกรงและราวบันไดมีขนาดเหมาะสมกับมือเด็ก และระยะห่างของลูกกรงต้องไม่เกิน 17 เซนติเมตร ทั้งนี้ ให้คำนึงถึงความปลอดภัยของเด็กเป็นสำคัญ เช่น ปิดกั้นช่องบันไดและช่องลูกกรง บันได (ช่องที่เป็นช่วงอันตรายอยู่ระหว่าง 9 - 23 เซนติเมตร)
8. พื้นที่ใช้สอย ต้องจัดให้มีบริเวณพื้นที่ในอาคารที่สะอาด ปลอดภัย และเพียงพอเหมาะสมกับการทำกิจกรรมของเด็ก เช่น การเล่น การเรียนรู้ การรับประทานอาหาร และการนอน โดยแยกเป็นสัดส่วนจากห้องประกอบอาหาร ห้องส้วม และที่พักของเด็กป่วย เฉลี่ยพื้นที่ใช้สอย 2.00 ตารางเมตร ต่อเด็ก 1 คน หากไม่สามารถแยกเป็นแต่ละห้องได้ อาจจัดรวมเป็นห้องเอนกประสงค์ โดยใช้พื้นที่เดียวกันแต่ต่างเวลา และปรับเปลี่ยนวัสดุอุปกรณ์ตามความเหมาะสม และข้อจำกัดของพื้นที่ โดยมีแนวทาง
9. บริเวณพื้นที่สำหรับการนอน ต้องคำนึงถึงความสะอาดเป็นหลัก อากาศถ่ายเทได้สะดวก แลอุปกรณ์เครื่องใช้เหมาะสมกับจำนวนเด็ก มีพื้นที่เฉลี่ยประมาณ 2.00 ตารางเมตร ต่อเด็ก 1 คน โดยมีแนวทางในการจัดดำเนินการ
10. จัดให้มีการระบายอากาศที่ดี ปลอดภัย ไม่มีเสียงรบกวน และแสงสว่างไม่จ้าเกินไป
11. อุปกรณ์เครื่องนอนต่าง ๆ มีความสะอาด นำไปซักฟอก ตากแดดอย่างน้อยสัปดาห์ละ 1 ครั้ง ที่นอน ผ้าปูที่นอน หมอน ปลอกหมอน ผ้าห่ม มีสภาพดี และมีเฉพาะเด็กแต่ละคน ทำความสะอาดอย่างสม่ำเสมอ อย่างน้อยสัปดาห์ละ 1 ครั้ง ด้วยการซัก หรือฟิ้งแดด เพื่อลดการแพร่ของเชื้อโรค
12. ตรวจตราดูแลไม่ให้มีสัตว์ หรือแมลงต่าง ๆ มารบกวน ในบริเวณพื้นที่สำหรับนอน

13. บริเวณพื้นที่สำหรับการเล่นและพัฒนาเด็ก สภาพพื้นที่ทุกห้องต้องไม่ลื่นและไม่ขึ้น ควรเป็นพื้นไม้หรือวัสดุที่มีความปลอดภัยจากอุบัติเหตุ ทำความสะอาดง่าย และอยู่ในสภาพที่สะอาดอยู่เสมอ จัดวางสิ่งของ เครื่องใช้ เช่น ตู้ โต๊ะ เป็นระเบียบ และมีการยึดติดกับผนังหรือพื้น อย่างมั่นคง ในกรณีที่เครื่องใช้นั้นล้มได้ง่าย เหลี่ยม มุม ที่แหลมคมของเครื่องใช้ต่าง ๆ ต้องหุ้มด้วยวัสดุที่นุ่ม เพื่อป้องกันการกระแทกของเด็ก

14. บริเวณพื้นที่รับประทานอาหาร ต้องคำนึงความสะอาดเป็นหลัก มีอากาศถ่ายเท ได้สะดวก มีแสงสว่างเหมาะสม มีอุปกรณ์เครื่องใช้ที่เพียงพอ และเหมาะสมกับจำนวนเด็ก ทั้งนี้ บริเวณห้องอาหาร โต๊ะ เก้าอี้ ที่ใช้สำหรับรับประทานอาหาร ต้องทำความสะอาดอย่างสม่ำเสมอ และควรจัดให้มีวัสดุอุปกรณ์ต่าง ๆ ที่ใช้มีขนาดเหมาะสมกับเด็ก มีสภาพแข็งแรง และใช้งานได้ดี

15. บริเวณสถานที่ประกอบอาหารหรือห้องครัว ต้องแยกห่างจากบริเวณพื้นที่สำหรับเด็กพอสมควร มีเครื่องใช้ที่จำเป็น รวมทั้งที่ล้าง และเก็บภาชนะเครื่องใช้ต่าง ๆ ที่ถูกสุขลักษณะ โดยเน้นเรื่องความสะอาดและความปลอดภัยเป็นหลัก

16. สถานที่เตรียมปรุงอาหาร สะอาด เป็นระเบียบ และการขนส่งอาหารที่พร้อมบริโภค ต้องมีการปกปิด

17. ห้องปฐมพยาบาล ต้องแยกเป็นสัดส่วน มีอุปกรณ์ปฐมพยาบาล ตู้ยา เครื่องเวชภัณฑ์ ที่จำเป็น และขณะอยู่ในห้องปฐมพยาบาลเด็กต้องอยู่ในสายตาของครูผู้ดูแลเด็ก หรือผู้ช่วยครูผู้ดูแลเด็กตลอดเวลา กรณีไม่สามารถจัดห้องปฐมพยาบาลเป็นการเฉพาะได้ ต้องจัดให้มีที่ปฐมพยาบาล แยกเป็นสัดส่วนตามความเหมาะสม

18. บริเวณพื้นที่สำหรับใช้ทำความสะอาดเด็ก ต้องจัดให้มีบริเวณที่ใช้สำหรับทำความสะอาดเด็ก และมีอุปกรณ์ที่จำเป็นตามสมควร อย่างน้อยต้องมีที่ล้างมือและแปรงสีฟัน ในขนาด และระดับความสูงที่เหมาะสมกับเด็ก ในกรณีที่มีห้องอาบน้ำ จะต้องมีแสงสว่างเพียงพอ มีอากาศถ่ายเทโดยสะดวก พื้นที่ไม่ลื่น แยกเป็นสัดส่วนสำหรับเด็กผู้ชายและเด็กผู้หญิง

19. ห้องส้วมสำหรับเด็กต้องจัดให้มีห้องส้วมสำหรับเด็กโดยเฉลี่ย 1 ที่ ต่อเด็ก 10 - 12 คน โถส้วมต้องมีขนาดเหมาะสมกับตัวเด็ก มีฐานส้วมที่เด็กสามารถก้าวขึ้นลงได้ง่าย ห้องมีแสงสว่างเพียงพอ อากาศถ่ายเทได้สะดวก พื้นไม่ลื่น หากมีประตูจะต้องไม่ใส่กลอน หรือกุญแจและมีส่วนสูงที่สามารถมองเห็นเด็กได้จากภายนอก หากห้องส้วมอยู่ภายนอกอาคาร จะต้องไม่อยู่ในที่ลับตาคน กรณีไม่สามารถทำห้องส้วมสำหรับเด็กเป็นการเฉพาะได้ อาจดัดแปลงห้องส้วมที่มีอยู่แล้ว ให้เหมาะสม และปลอดภัยสำหรับเด็กแยกเป็นสัดส่วนสำหรับเด็กผู้ชายและเด็กผู้หญิง

20. ห้องอนุเคราะห์สำหรับเด็ก สำหรับใช้กิจกรรมพัฒนาเด็ก การรับประทานอาหารหรือการนอน คำนึงถึงความสะอาด และการจัดพื้นที่ใช้สอยให้เหมาะสมกับลักษณะของกิจกรรมหากเป็นอาคาร

ชั้นเดียวต้องมีฝ้าใต้หลังคา หากเป็นอาคารที่มีมากกว่า 1 ชั้น ควรจัดให้ชั้นบนสุดมีฝ้าใต้หลังคา โดยมีความสูงจากพื้นถึงเพดานไม่น้อยกว่า 2.00 เมตร แต่กรณีที่มีความสูงเกินกว่า 2.00 เมตร อาจไม่มีฝ้าใต้เพดานก็ได้

21. ควรมีรั้วกั้นบริเวณให้เป็นสัดส่วน เพื่อความปลอดภัยของเด็กและควรมีทางเข้า - ออก ไม่น้อยกว่า 2 ทาง กรณีมีทางเดียวต้องมีความกว้างไม่น้อยกว่า 2.00 เมตร

22. ควรมีสภาพแวดล้อมที่ปลอดภัย ถูกสุขลักษณะ และควรตั้งอยู่ห่างจากแหล่งอบายมุข ผุนละออง กลิ่น หรือเสียงที่รบกวน มีการจัดระบบสุขาภิบาล การระบายน้ำ การระบายอากาศ และการจัดเก็บสิ่งปฏิกูลให้เหมาะสม ไม่ปล่อยให้เป็นที่แหล่งเพาะ หรือแพร่เชื้อโรค โดยเฉพาะต้องกำจัดสิ่งปฏิกูลทุกวัน

23. ต้องมีพื้นที่เล่นกลางแจ้ง เฉลี่ยไม่น้อยกว่า 2.00 ตารางเมตร ต่อจำนวนเด็ก 1 คน โดยจัดให้มีเครื่องเล่นกลางแจ้งที่ปลอดภัย และมีจำนวนเพียงพอสำหรับเด็ก ในกรณีที่ไม่สามารถจัดให้มีที่เล่นกลางแจ้ง เป็นการเฉพาะ หรือในสถานที่อื่น ๆ ได้ ควรปรับใช้บริเวณที่ร่มแทน โดยมีพื้นที่ตามเกณฑ์กำหนดหรืออาจจะจัดกิจกรรมกลางแจ้งสำหรับเด็กในสถานที่อื่น ๆ ที่เหมาะสม เช่น ในบริเวณลานวัด หรือในสวนสาธารณะในกรณีที่นำเด็กออกไปเล่นนอกศูนย์ จะต้องคำนึงถึงความปลอดภัยและการดูแลอย่างใกล้ชิดเป็นสิ่งสำคัญ โดยให้เด็กมีกิจกรรมกลางแจ้งอย่างน้อย 1 ชั่วโมง ในแต่ละวัน

24. ระเบียงต้องมีความกว้างของระเบียงไม่น้อยกว่า 1.50 เมตร หากมีที่นั่งตามระเบียง ต้องกว้างไม่น้อยกว่า 1.75 เมตร ขอบระเบียงต้องสูงจากที่นั่งไม่น้อยกว่า 70.00 เซนติเมตร กรณีที่มีอาคารสูง 2 ชั้นขึ้นไป ควรมีลูกกรงกั้นเพื่อความปลอดภัยของเด็ก นอกจากนี้ควรตรวจสอบสภาพความคงทน แข็งแรง และสภาพการใช้งานให้ปลอดภัยสำหรับเด็กอยู่เสมอ

ความปลอดภัยควรคำนึงในเรื่องต่อไปนี้

1. ติดตั้งระบบและอุปกรณ์ในการรักษาความปลอดภัย หรือเครื่องตัดไฟภายในบริเวณอาคาร

2. ติดตั้งเครื่องดับเพลิงอย่างน้อย เครื่องต่อพื้นที่ 150 ตารางเมตร และถังดับเพลิงติดตั้งสูงจากพื้นถึงหัวถังไม่เกิน 1.50 เซนติเมตร

3. ติดตั้งปลั๊กไฟให้สูงจากพื้นไม่น้อยกว่า 1.50 เมตร ถ้าติดตั้งต่ำกว่าที่กำหนดจะต้องมีฝาปิดครอบ เพื่อป้องกันไม่ให้เด็กเล่นได้ และควรหลีกเลี่ยงการใช้สายไฟต่อพ่วง

4. หลีกเลี่ยงเครื่องใช้ไฟฟ้า และอุปกรณ์ต่าง ๆ ที่ทำด้วยวัสดุแตกหักง่ายหรือแหลมคม หากเป็นไม้ ต้องไม่มีเสี้ยนไม้ หรือเหลี่ยมคม

5. จัดให้มีตู้เก็บยา และเครื่องเวชภัณฑ์สำหรับปฐมพยาบาล วางไว้อยู่ในที่สูงสะดวกต่อการหยิบใช้ และเก็บไว้ในที่ปลอดภัย ให้พื้นมือเด็ก อากาศ และการจัดเก็บสิ่งปฏิกูลให้เหมาะสม ไม่ปล่อยให้เป็นแหล่งเพาะ หรือแพร่เชื้อโรค โดยเฉพาะต้องกำจัดสิ่งปฏิกูลทุกวัน

6. จัดให้มีวัสดุกันลื่น ในบริเวณห้อง-ห้องส้วมที่มีลักษณะลื่น และเก็บสารจำพวกเคมี หรือน้ำยาทำความสะอาดไว้ในที่ปลอดภัย ให้พื้นมือเด็ก วัสดุกันลื่นที่ใช้ในห้องน้ำ-ห้องส้วม ต้องทำความสะอาดสม่ำเสมอ

7. ไม่มีหลุม หรือบ่อน้ำ ที่อาจเป็นอันตรายต่อเด็กในบริเวณโดยรอบตัวอาคาร รวมทั้งไม่ควรปลูกต้นไม้ที่มีหนามแหลมคม

8. มีระบบการล็อกประตูในการเข้า-ออก นอกบริเวณอาคาร สำหรับเจ้าหน้าที่เปิด - ปิดได้ ควรมีกริ่งสัญญาณเรียกไว้ที่หน้าประตู สำหรับห้องครัวและที่ประกอบอาหาร ควรมีประตูเปิด - ปิด ปลอดภัย เด็กเข้าไปไม่ได้

9. ติดตั้งอุปกรณ์เพื่อป้องกันพาหะนำโรค เช่น มุ้งลวด ฯลฯ และมีมาตรการป้องกันด้านสุขอนามัย

10. มีตู้ หรือชั้นเก็บวัสดุอุปกรณ์ และสื่อการเรียนรู้ที่แข็งแรง มั่นคง มีความสูงขนาดที่เหมาะสมกับเด็กเล็ก สำหรับสิ่งของเครื่องใช้ วัสดุอุปกรณ์ ที่อาจเป็นอันตรายต่อเด็กนั้น ควรจัดแยกให้พื้นมือเด็ก

11. มีการฝึกซ้อมสำหรับการป้องกันอุบัติเหตุ ไม่น้อยกว่าปีละ 1 ครั้ง

12. บุคลากรได้รับการอบรมด้านการปฐมพยาบาลเบื้องต้น การป้องกันอุบัติเหตุและความเจ็บป่วยฉุกเฉินของเด็ก

13. มีโทรศัพท์และหมายเลขโทรศัพท์ฉุกเฉินของส่วนราชการต่าง ๆ เช่น สถานีตำรวจ หน่วยป้องกันและบรรเทาสาธารณภัย โรงพยาบาล ไว้เพื่อติดต่อได้อย่างทันทั่วทั้งที่ กรณีเกิดเหตุการณ์คับขัน หรือจำเป็นที่อาจเป็นอันตรายต่อเด็ก และควรมีอุปกรณ์ เครื่องมือเครื่องใช้ สำหรับการปฐมพยาบาลประจำไว้

14. มีสมุดบันทึกข้อมูลสุขภาพและพัฒนาการของเด็ก

15. มีมาตรการในการรับ-ส่งเด็ก อย่างเป็นระบบ

16. มีแผนและแนวทางปฏิบัติกรณีเด็กมีเหตุฉุกเฉินที่จะต้องดำเนินการช่วยเหลือโดยด่วน

จากการศึกษามาตรฐานด้านอาคาร สถานที่ สิ่งแวดล้อม และความปลอดภัย สรุปได้ว่า สถานที่ตั้ง ตัวอาคาร และพื้นที่ใช้สอยภายในศูนย์พัฒนาเด็กเล็กมีความเหมาะสม พื้นที่สำหรับการเล่นและพัฒนาเด็ก การนอน การรับประทานอาหาร และอุปกรณ์เครื่องใช้สำหรับเด็ก มีความ

สะอาด ถูกสุขลักษณะ และปลอดภัยเป็นหลัก สภาพแวดล้อมภายในอาคารมีแสงสว่าง ระดับเสียงที่เหมาะสม อากาศถ่ายเทได้สะดวก สภาพแวดล้อมภายนอก มีมาตรการรักษาความปลอดภัย และป้องกันอุบัติเหตุตามมาตรฐาน เตรียมพร้อมรับสถานการณ์ที่ฉุกเฉิน

### ด้านวิชาการ และกิจกรรมตามหลักสูตร

การอบรมเลี้ยงดู การจัดประสบการณ์การเรียนรู้ และส่งเสริมพัฒนาการเด็กเล็ก อายุ 2 - 5 ปี เป็นภารกิจสำคัญในการจัดการศึกษาศูนย์พัฒนาเด็กเล็กขององค์กรปกครองส่วนท้องถิ่นเพื่อให้เด็กเล็กได้รับการอบรมเลี้ยงดู และได้รับการศึกษาเพื่อให้เด็กเรียนรู้จากประสบการณ์ตรง เกิดความรู้ ทักษะ คุณธรรม จริยธรรม รวมทั้งเกิดการพัฒนาทั้งด้านร่างกายอารมณ์ จิตใจ สังคม และสติปัญญา ตามวัย และความสามารถของเด็ก โดยมีวัตถุประสงค์หลักดังนี้

1. เพื่อส่งเสริมกระบวนการเรียนรู้และส่งเสริมพัฒนาการทั้ง 4 ด้าน (ด้านร่างกาย อารมณ์-จิตใจ สังคม และสติปัญญา)
2. เพื่อพัฒนาเด็กเล็ก ให้มีคุณลักษณะที่พึงประสงค์ มีคุณลักษณะ และสมรรถนะตามวัย โดยองค์รวมผ่านการเล่นและกิจกรรมที่เหมาะสมตามวัย
3. เพื่อส่งเสริมให้เด็กเล็กสามารถปฏิบัติกิจวัตรประจำวัน และอยู่ร่วมกับผู้อื่นในสังคม ได้อย่างมีความสุขและมีคุณภาพ
4. เพื่อแบ่งเบาภาระผู้ปกครองในการอบรมเลี้ยงดู ให้สอดคล้องกับวิถีชีวิตของเด็กเล็กตามบริบท และวัฒนธรรมของชุมชน สังคม ในท้องถิ่น
5. เพื่อส่งเสริมความรัก เอื้ออาทร ของสถาบันครอบครัว ชุมชน และสังคมท้องถิ่น ศูนย์พัฒนาเด็กเล็ก เป็นสถานศึกษาและพัฒนาเด็กปฐมวัยต้องใช้หลักสูตรการศึกษาปฐมวัย พุทธศักราช 2546 มาเป็นแนวทางในการจัดประสบการณ์เรียนรู้ให้มีประสิทธิภาพและเป็นมาตรฐานเดียวกัน ดังต่อไปนี้

#### 1. ปรัชญาการศึกษาปฐมวัย

การศึกษาปฐมวัยเป็นการพัฒนาเด็กตั้งแต่แรกเกิดถึง 5 ปี (5 ปี หมายถึง อายุ 5 ปี 11 เดือน 29 วัน) บนพื้นฐานการอบรมเลี้ยงดูและการส่งเสริมกระบวนการเรียนรู้ที่สนองต่อธรรมชาติ และพัฒนาการของเด็กแต่ละคน ตามศักยภาพ ภายใต้บริบทสังคม-วัฒนธรรม ที่เด็กอาศัยอยู่ ด้วยความรัก ความเอื้ออาทร และความเข้าใจของทุกคนเพื่อสร้างรากฐานคุณภาพชีวิตให้เด็กพัฒนาไปสู่ความเป็นมนุษย์ที่สมบูรณ์ เกิดคุณค่าต่อตนเองและสังคม

#### 2. หลักการ

เด็กทุกคนที่สิทธิที่จะได้รับการอบรมเลี้ยงดูและส่งเสริมพัฒนาการ ตลอดจนการเรียนรู้ อย่างเหมาะสม ด้วยปฏิสัมพันธ์ที่ระหว่างเด็กกับพ่อแม่ เด็กกับผู้เลี้ยงดู หรือนุเคราะห์ที่มีความรู้

ความสามารถในการอบรมเลี้ยงดูและให้การศึกษาเด็กปฐมวัย เพื่อให้เด็กมีโอกาสพัฒนาตนเองตามลำดับขั้นของพัฒนาการทุกด้าน อย่างสมดุลและเต็มตามศักยภาพ โดยกำหนดหลักการดังนี้

2.1 ส่งเสริมกระบวนการเรียนรู้และพัฒนาการที่ครอบคลุมเด็กปฐมวัยทุกประเภท

2.2 ชีดหลักการอบรมเลี้ยงดูและให้การศึกษาที่เน้นเด็กเป็นสำคัญ โดยคำนึงถึงความแตกต่างระหว่างบุคคล และวิถีชีวิตของเด็กตามบริบทของชุมชน สังคมและวัฒนธรรมไทย

2.3 พัฒนาเด็กโดยองค์รวมผ่านการเล่นและกิจกรรมที่เหมาะสมกับวัย

2.4 จัดประสบการณ์การเรียนรู้ให้สามารถดำรงชีวิตประจำวันได้อย่างมีคุณภาพและมีความสุข

2.5 ประสานความร่วมมือระหว่างครอบครัว ชุมชน และสถานศึกษาในการพัฒนาเด็ก

หลักสูตรการศึกษาปฐมวัย

หลักสูตรศูนย์พัฒนาเด็กเล็กจะต้องตอบสนองต่อการเปลี่ยนแปลงทางสังคมเศรษฐกิจและปรับเปลี่ยนให้สอดคล้องกับธรรมชาติและ การจัดประสบการณ์เรียนรู้ของเด็กเล็ก ดังนั้น ศูนย์พัฒนาเด็กเล็กควรดำเนินการจัดทำหลักสูตร ดังนี้

1. ศึกษาทำความเข้าใจหลักสูตรการศึกษาปฐมวัย พ.ศ.2546 และเอกสารที่เกี่ยวข้องอื่น ๆ รวมทั้งศึกษาข้อมูลเกี่ยวกับตัวเด็กและครอบครัว สภาพปัจจุบัน ปัญหา และความต้องการของชุมชนและท้องถิ่น

2. จัดทำหลักสูตรศูนย์พัฒนาเด็กเล็ก โดยกำหนด วิสัยทัศน์ ภารกิจ เป้าหมายคุณลักษณะที่พึงประสงค์ สาระการเรียนรู้รายปี การจัดประสบการณ์ การสร้างบรรยากาศการเรียนรู้ การประเมินพัฒนาการ สื่อและแหล่งการเรียนรู้ รวมทั้งจัดทำแผนการจัดประสบการณ์ ทั้งนี้ศูนย์พัฒนาเด็กเล็กอาจกำหนดหัวข้ออื่น ๆ ได้ตามความเหมาะสมและความจำเป็นของสถานศึกษาแต่ละแห่ง

3. การประเมิน เป็นขั้นตอนของการตรวจสอบหลักสูตรของศูนย์พัฒนาเด็กเล็ก แบ่งออกเป็น การประเมินก่อนนำหลักสูตรไปใช้ เป็นการประเมินเพื่อตรวจสอบคุณภาพของหลักสูตรองค์ประกอบของหลักสูตรหลังจากที่ได้จัดทำแล้ว โดยอาศัยความคิดเห็นจากผู้เชี่ยวชาญผู้ทรงคุณวุฒิในด้านต่าง ๆ การประเมินระหว่างดำเนินการใช้หลักสูตรเป็นการประเมินเพื่อตรวจสอบว่าหลักสูตรสามารถนำไปใช้ได้ดีเพียงใด ควรมีการปรับปรุงแก้ไขในเรื่องใด และการประเมินหลังการใช้หลักสูตรเป็นการประเมินเพื่อตรวจสอบหลักสูตรทั้งระบบหลักจากที่ใช้หลักสูตรครบแต่ละช่วงอายุเพื่อสรุปผลว่าหลักสูตรที่จัดทำควรมีปรับปรุงหรือพัฒนาให้ดีขึ้นอย่างไร

ขั้นตอนการจัดทำหลักสูตรศูนย์พัฒนาเด็กเล็ก

ศึกษาทำความเข้าใจหลักสูตรการศึกษาปฐมวัย พุทธศักราช 2546 และเอกสารที่เกี่ยวข้องอื่น ๆ รวมทั้งศึกษาข้อมูลเกี่ยวกับตัวเด็กและครอบครัว สภาพปัจจุบัน ปัญหาและความต้องการ

ของชุมชนและท้องถิ่นแต่งตั้งคณะกรรมการจากผู้เกี่ยวข้องทุกฝ่ายร่วมกันจัดทำหลักสูตร ศูนย์พัฒนาเด็กเล็ก โดยมีขั้นตอนดังนี้

1. กำหนดวิสัยทัศน์ ภารกิจ เป้าหมาย หรือจุดมุ่งหมาย (มาตรฐานคุณลักษณะที่พึงประสงค์)
2. โครงสร้างหลักสูตร ประกอบด้วย
  - 2.1 สารการเรียนรู้รายปี
  - 2.2 ระยะเวลาเรียน
3. การจัดประสบการณ์
4. การสร้างบรรยากาศการเรียนรู้
5. สื่อและแหล่งการเรียนรู้
6. การประเมินพัฒนาการเด็ก
7. การบริหารจัดการหลักสูตร
8. อื่น ๆ

จากการศึกษามาตรฐานด้านวิชาการและกิจกรรมตามหลักสูตร สรุปได้ว่า มาตรฐานด้านวิชาการและกิจกรรมตามหลักสูตร มีการส่งเสริมกระบวนการเรียนรู้และพัฒนาการตามหลักสูตร การศึกษาปฐมวัยให้เหมาะสมกับวัย โดยเน้นผู้เรียนเป็นสำคัญ ทำให้เด็กเกิดความรู้ ทักษะ คุณธรรม จริยธรรม รวมทั้งพัฒนาการทั้งด้านร่างกาย อารมณ์-จิตใจ สังคม และสติปัญญา

#### ด้านการมีส่วนร่วมและสนับสนุนทุกภาคส่วน

การพัฒนาศูนย์พัฒนาเด็กเล็กขององค์กรปกครองส่วนท้องถิ่นต้องคำนึงถึงการมีส่วนร่วมทุกภาคส่วนในสังคม เพื่อให้เป็นไปตามกฎหมาย อีกทั้งยังเป็นการใช้ต้นทุนทางสังคมที่มีอยู่ ในองค์กรปกครองส่วนท้องถิ่นให้เกิดประโยชน์สูงสุดต่อการพัฒนาศูนย์พัฒนาเด็กเล็ก การจัดการศึกษาในศูนย์พัฒนาเด็กเล็กเป็นการสร้างพื้นฐานต่อไปได้อย่างมีประสิทธิภาพ สามารถตอบสนองความต้องการของสังคมจนเป็นที่ยอมรับในศักยภาพของการบริหารจัดการศึกษาขององค์กรปกครองส่วนท้องถิ่น กระบวนการบริหารแบบการมีส่วนร่วมจึงมีความจำเป็นอย่างยิ่งต่อการพัฒนาศูนย์พัฒนาเด็กเล็ก เพราะจะทำให้สามารถขับเคลื่อนศูนย์พัฒนาเด็กเล็กไปสู่มาตรฐานการบริหารแบบมีส่วนร่วม ซึ่งเป็นการระดมสรรพกำลังจากทุกภาคส่วนของสังคมภายใต้ทักษะการบริหารจัดการที่มีประสิทธิภาพของผู้บริหารองค์กรปกครองส่วนท้องถิ่น หัวหน้าศูนย์พัฒนาเด็กเล็ก ครูผู้ดูแลเด็ก และผู้เกี่ยวข้องที่จะทำให้เกิดความพร้อมใจที่จะร่วมมือในการจัดการศึกษาของศูนย์พัฒนาเด็กเล็ก

บุคคล ครอบครัว องค์กรชุมชน องค์กรปกครองส่วนท้องถิ่น องค์กรเอกชน องค์กรรัฐ สถาบันการศึกษา และศาสนสถาน สามารถมีส่วนร่วมในการระดมทรัพยากร ร่วมคิด วางแผน ปฏิบัติ ตรวจสอบ ประเมิน และแก้ไขในการดำเนินงานของศูนย์พัฒนาเด็กเล็ก ได้ดังนี้

#### 1. ด้านวิชาการ

1.1 ให้คำแนะนำปรึกษาการจัดทำหลักสูตรสถานศึกษา โครงการพัฒนาต่าง ๆ ตามแผนพัฒนาศูนย์พัฒนาเด็กเล็ก

1.2 ให้คำแนะนำปรึกษา สนับสนุนทรัพยากรในการทำกิจกรรม เช่น ศึกษาแหล่งเรียนรู้ นอกสถานที่ ภูมิปัญญาท้องถิ่น รวมถึงการเสริมสร้างความรู้ความเข้าใจเกี่ยวกับการพัฒนาการเด็ก ให้กับผู้ปกครองและครู

1.3 ให้คำแนะนำหรือมีส่วนร่วมในการประเมินคุณภาพการจัดประสบการณ์การเรียนรู้ ภายในศูนย์พัฒนาเด็กเล็ก

1.4 ประชาสัมพันธ์การดำเนินงานของศูนย์พัฒนาเด็กเล็กให้ชุมชน ท้องถิ่น ทราบอย่างทั่วถึง

#### 2. ด้านอาคารสถานที่

2.1 ร่วมพัฒนาปรับปรุงอาคารสถานที่และสิ่งแวดล้อมภายในและภายนอกอาคาร

2.2 ร่วมให้การเฝ้าระวังดูแลความปลอดภัยและทรัพย์สินภายในอาคารศูนย์พัฒนาเด็กเล็ก

#### 3. ด้านงบประมาณ

ระดมทรัพยากรสนับสนุนการพัฒนาอาคารสถานที่ บุคลากร สื่อ วัสดุ ครุภัณฑ์ กิจกรรม ศึกษาเรียนรู้ นอกสถานที่ อาหารเสริม อาหารว่าง อุปกรณ์กีฬา และอื่น ๆ ในการดำเนินงาน ศูนย์พัฒนาเด็กเล็ก

#### 4. ด้านบุคลากร

4.1 ให้คำปรึกษาแนะนำ ส่งเสริม สนับสนุน ในการดำเนินงานและการพัฒนาบุคลากร ศูนย์พัฒนาเด็กเล็ก

4.2 ร่วมในการอบรมเลี้ยงดูจัดประสบการณ์เรียนรู้ ดูแลความปลอดภัยเด็กเล็กภายใน ศูนย์พัฒนาเด็กเล็ก

#### 5. ด้านความสัมพันธ์กับชุมชน

ศูนย์พัฒนาเด็กเล็กจัดกิจกรรมสัมพันธ์กับชุมชน ได้ดังนี้

5.1 จัดกิจกรรมเยี่ยมบ้าน

5.2 จัดทำสมุดสื่อสารระหว่างศูนย์กับผู้ปกครอง

5.3 จัดทำป้ายนิเทศให้ความรู้กับผู้ปกครอง

5.4 จัดให้มีมุมเรียนรู้ผู้ปกครอง

5.5 จัดกิจกรรมการแสดงของเด็กเข้าร่วมในโอกาสต่าง ๆ

5.6 จัดนิทรรศการเผยแพร่ผลงานทางวิชาการ นวัตกรรม สื่อการเรียน และผลงานเด็ก

5.7 ร่วมกิจกรรมวันสำคัญทางศาสนา และประเพณีต่าง ๆ ของท้องถิ่นนั้น ๆ

5.8 เข้าร่วมกิจกรรมบำเพ็ญประโยชน์ที่สาธารณะ เช่น ตลาด วัด สวนสาธารณะ ฯลฯ

5.9 ศูนย์พัฒนาเด็กเล็กให้บริการชุมชน เกี่ยวกับอาคารสถานที่ วัสดุอุปกรณ์ บุคลากร

และอื่น ๆ

ศูนย์พัฒนาเด็กเล็กสามารถเป็นแหล่งเรียนรู้ และให้บริการด้านอื่น ๆ แก่ชุมชน ได้ดังนี้

1. ด้านอาคารสถานที่

ศูนย์พัฒนาเด็กเล็ก สามารถให้บริการด้านอาคารสถานที่แก่ชุมชน หรือประชาชน ภายในท้องถิ่น ในวันสำคัญต่าง ๆ หรือการจัดกิจกรรมต่าง ๆ ของชุมชน

2. ด้านวัสดุอุปกรณ์ต่าง ๆ

ศูนย์พัฒนาเด็กเล็ก สามารถให้บริการด้านวัสดุครุภัณฑ์ต่าง ๆ เพื่อประโยชน์ของชุมชน หรือประชาชน

3. ด้านวิชาการ สารสนเทศและแหล่งเรียนรู้

ศูนย์พัฒนาเด็กเล็ก สามารถให้บริการด้านวิชาการ สารสนเทศหรือเป็นแหล่งเรียนรู้ ให้กับพ่อแม่ ผู้ปกครอง เยาวชน และชุมชนในการค้นคว้า ศึกษาต่าง ๆ

4. ด้านการเผยแพร่ความรู้ให้กับชุมชน

ศูนย์พัฒนาเด็กเล็ก สามารถให้บริการแก่ประชาชน หรือชุมชนในท้องถิ่น โดยให้หัวหน้าศูนย์พัฒนาเด็กเล็ก หรือครูผู้ดูแลเด็ก เป็นวิทยากรในการเผยแพร่ความรู้ในการอบรมเลี้ยงดู และพัฒนาเด็กปฐมวัยให้มีพัฒนาการที่เหมาะสมตามวัย

5. ด้านให้บริการสาธารณะ

ศูนย์พัฒนาเด็กเล็กสามารถมีส่วนช่วยในการสนับสนุนการให้บริการสาธารณะ แก่ชุมชน หรือประชาชนได้ ตามบริบทหรือวัฒนธรรมของท้องถิ่น

การส่งเสริมสนับสนุนศูนย์พัฒนาเด็กเล็กจากชุมชน

1. การสนับสนุนวัสดุ สื่อการเรียนการสอน อุปกรณ์ต่าง ๆ ชุมชน สามารถให้การ

สนับสนุนศูนย์พัฒนาเด็กเล็กในด้านวัสดุ สื่อการเรียนการสอน และอุปกรณ์ต่าง ๆ เพื่อประโยชน์ ในการพัฒนาเด็กปฐมวัยในท้องถิ่น

2. บริจาคเงินสนับสนุนกิจกรรมต่าง ๆ ชุมชน สามารถบริจาคเงินเพื่อสนับสนุนการจัดกิจกรรมต่าง ๆ ในศูนย์พัฒนาเด็กเล็กได้ รวมทั้งการจัดซื้อสื่อการเรียนการสอน วัสดุอุปกรณ์ ในการพัฒนาเด็กปฐมวัย

3. ให้ความรู้โดยปราชญ์ชาวบ้าน ชุมชน หรือ จากเจ้าหน้าที่จากหน่วยงานต่าง ๆ ชุมชน สามารถให้การสนับสนุนศูนย์พัฒนาเด็กเล็ก โดยปราชญ์ชาวบ้านถ่ายทอดภูมิปัญญาท้องถิ่นให้แก่บุคลากรในศูนย์พัฒนาเด็กเล็ก หรือผู้มีความรู้จากหน่วยงานต่าง ๆ มาถ่ายทอดความรู้เพื่อประโยชน์ ในการพัฒนาเด็กปฐมวัย

4. ให้การสนับสนุนแหล่งเรียนรู้ในชุมชน โดยชุมชนสามารถให้การสนับสนุนการจัด ประสบการณ์การเรียนรู้แก่เด็กปฐมวัยภายในศูนย์พัฒนาเด็กเล็กได้โดยให้การสนับสนุนแหล่งเรียนรู้ ในชุมชนต่าง ๆ โดยให้เด็กปฐมวัยเข้าไปเรียนรู้จากสถานที่จริง

5. ให้ข้อมูลข่าวสาร ที่เป็นประโยชน์ต่อการพัฒนาศูนย์พัฒนาเด็กเล็ก ชุมชน สามารถให้การสนับสนุนข้อมูลข่าวสารต่าง ๆ ที่จะ เป็นประโยชน์ในการพัฒนาเด็กปฐมวัยภายใน ศูนย์พัฒนาเด็กเล็ก

จากการศึกษามาตรฐานด้านการมีส่วนร่วมและสนับสนุนทุกภาคส่วน สรุปได้ว่า มาตรฐานด้านการมีส่วนร่วมและสนับสนุนทุกภาคส่วน เป็นการที่ผู้ที่มีส่วนเกี่ยวข้องทุกภาคส่วน มีส่วนร่วมในการคิด วางแผน ปฏิบัติ ตรวจสอบ ประเมิน แก้ไข และระดมทรัพยากร พร้อมทั้งสามารถ ใช้นุ้บุคคล อาคาร วัสดุอุปกรณ์ และแหล่งเรียนรู้ของศูนย์พัฒนาเด็กเล็กให้เกิดประโยชน์ในการ พัฒนาเด็กปฐมวัยภายในศูนย์พัฒนาเด็กเล็ก

#### **ด้านส่งเสริมเครือข่ายการพัฒนาเด็กปฐมวัย**

ศูนย์พัฒนาเด็กเล็กขององค์กรปกครองส่วนท้องถิ่น เป็นสถานพัฒนาเด็กปฐมวัยที่มี คุณภาพและได้มาตรฐานในการอบรมเลี้ยงดู จัดประสบการณ์และส่งเสริมพัฒนาการเรียนรู้แก่ เด็กปฐมวัยอย่างครอบคลุม กว้างขวาง เป็นพื้นฐานของการศึกษา เพื่อพัฒนาคนอย่างมีคุณภาพ ศูนย์พัฒนาเด็กเล็ก องค์กรปกครองส่วนท้องถิ่น รวมทั้ง หัวหน้าศูนย์พัฒนาเด็กเล็ก ครูผู้ดูแลเด็ก ผู้ช่วยครูผู้ดูแลเด็ก ผู้บริหารและผู้เกี่ยวข้องขององค์กรปกครองส่วนท้องถิ่น จึงต้องส่งเสริม การสร้างเครือข่ายการพัฒนาเด็กปฐมวัยทั้งในระดับองค์กรปกครองส่วนท้องถิ่น ระดับอำเภอ ระดับจังหวัด ระดับภาค โดยมีวัตถุประสงค์และแนวทางการดำเนินงาน ดังนี้

1. เพื่อให้ศูนย์พัฒนาเด็กเล็กเป็นแหล่งแลกเปลี่ยนเรียนรู้ทางการพัฒนาเด็กปฐมวัย

2. เพื่อสร้างเครือข่ายความร่วมมือในการพัฒนาศูนย์พัฒนาเด็กเล็กให้มีศักยภาพในการ พัฒนาเด็ก

3. เพื่อเสริมสร้างความเข้มแข็งในการปฏิบัติงานด้านพัฒนาเด็กปฐมวัยระหว่างหัวหน้าศูนย์พัฒนาเด็กเล็ก ครูผู้ดูแลเด็ก ผู้ช่วยครูผู้ดูแลเด็ก ผู้บริหาร และผู้ที่เกี่ยวข้องขององค์กรปกครองส่วนท้องถิ่น

4. เปิดโอกาสให้ทุกภาคส่วนมีส่วนร่วมในการพัฒนาเด็กปฐมวัย

5. องค์กรปกครองส่วนท้องถิ่น ส่งเสริมสนับสนุนการจัดประชุมหัวหน้าศูนย์พัฒนาเด็กเล็กครูผู้ดูแลเด็ก ผู้ช่วยครูผู้ดูแลเด็ก ระหว่างองค์กรปกครองส่วนท้องถิ่น เพื่อกำหนดแผนความร่วมมือในการดำเนินงานของศูนย์พัฒนาเด็กเล็ก

6. จัดทำแผนงาน ปฏิทินงาน แนวทางการปฏิบัติงานตามกำหนดการ

7. ส่งแผนงานและปฏิทินงานให้ผู้บริหารองค์กรปกครองส่วนท้องถิ่นต้นสังกัดพิจารณาเห็นชอบ

8. แต่งตั้งคณะกรรมการดำเนินงานเครือข่ายศูนย์พัฒนาเด็กเล็ก

9. ดำเนินการตามแผนงานและปฏิทินงานที่กำหนดไว้

10. สรุปและรายงานผลการดำเนินงานให้แก่องค์กรปกครองส่วนท้องถิ่นต้นสังกัด

จากการศึกษามาตรฐานด้านส่งเสริมเครือข่ายการพัฒนาเด็กปฐมวัย สรุปได้ว่า มาตรฐานด้านส่งเสริมเครือข่ายการพัฒนาเด็กปฐมวัย คือการเปิดโอกาสให้ทุกภาคส่วนมีส่วนร่วมในการพัฒนาเด็กปฐมวัยโดยการสร้างเครือข่ายความร่วมมือในการพัฒนาศูนย์พัฒนาเด็กเล็กให้มีศักยภาพ มีแนวทางการดำเนินงานและการปฏิบัติงานตามแผนงานที่กำหนดไว้

จากมาตรฐานการดำเนินงานศูนย์พัฒนาเด็กเล็ก สรุปได้ว่า มาตรฐานการดำเนินงานของศูนย์พัฒนาเด็กเล็ก ประกอบด้วย 6 ด้าน คือ ด้านการบริหารจัดการศูนย์พัฒนาเด็กเล็ก ด้านบุคลากร ด้านอาคาร สถานที่ สิ่งแวดล้อมและความปลอดภัย ด้านวิชาการ และกิจกรรมตามหลักสูตร ด้านการมีส่วนร่วม และการสนับสนุนจากทุกภาคส่วน และด้านส่งเสริมเครือข่ายการพัฒนาเด็กปฐมวัย ซึ่งจะเป็นแนวทางให้องค์กรปกครองส่วนท้องถิ่นถือปฏิบัติในการดำเนินงานศูนย์พัฒนาเด็กเล็ก เพื่อที่จะพัฒนาเด็กได้อย่างมีคุณภาพและเหมาะสมต่อไป

### **การมีส่วนร่วมของผู้ปกครองในการจัดการศึกษา**

จากการปฏิรูปการศึกษาในประเทศต่าง ๆ มีผลต่อการมีส่วนร่วมของพ่อแม่ ผู้ปกครอง เป็นอย่างยิ่งในรอบ 30 ปีที่ผ่านมา มีงานวิจัยที่ชี้ให้เห็นถึงบทบาทและความสำคัญของครอบครัว ชุมชน ในการมีส่วนร่วมทางการศึกษา ผลการวิจัยพบว่า การมีส่วนร่วมของพ่อแม่ด้านการศึกษามีใหม่ผลต่อความสำเร็จทางการเรียนของเด็กเท่านั้น แต่ยังส่งผลต่อความสำเร็จในชีวิตของเด็กด้วย เด็กที่มาจากครอบครัวที่พ่อแม่เห็นความสำคัญของการศึกษา และมีการเตรียมเด็กสำหรับประสบการณ์

ทางสังคม มีแนวโน้มที่จะประสบความสำเร็จมากกว่าเด็กที่พ่อแม่ไม่ให้ความสำคัญ ในประเทศต่าง ๆ ต่างเล็งเห็นความสำคัญของครอบครัวและผู้ปกครองในการมีส่วนร่วมในการจัดการศึกษาในโรงเรียนแทบทั้งนั้น และมีความพยายามทุกวิถีทางที่จะผลักดันให้พ่อแม่ ผู้ปกครองมีส่วนร่วมในการจัดการศึกษาในโรงเรียน (สำนักงานเลขาธิการสภาการศึกษา, 2551 ก : บทนำ) โดยการนำเอาปัญหาของสังคมโรงเรียนที่เกี่ยวข้องกับนักเรียน ทั้งระบบมาร่วมกันแสดงความคิดเห็น พัฒนาแก้ไข โดยร่วมกันกับฝ่ายบริหาร คณะอาจารย์และผู้ปกครอง นำเสนอออกมาในรูปแบบของกิจกรรม เป็นการแก้ไขปัญหาได้อย่างชัดเจน ตรงต่อความเป็นจริง เป็นการมีส่วนร่วมการมีโอกาสของผู้ปกครองที่ทำให้ปัญหาที่เกิดขึ้นทุกปัญหาย่อมจัดการหรือแก้ไขให้สำเร็จลุล่วงได้ ก่อให้เกิดความเข้าใจอันดีระหว่างผู้ปกครองกับผู้ปกครอง และระหว่างผู้ปกครองกับโรงเรียน (สำนักงานเลขาธิการสภาการศึกษา, 2551 ข : 29)

สำนักงานเลขาธิการสภาการศึกษา (2551 ค : 11) ได้กล่าวว่า ผลลัพธ์จากการส่งเสริมบทบาทการมีส่วนร่วมของพ่อแม่ ผู้ปกครอง เพื่อพัฒนาผู้เรียน ได้ส่งผลทางบวกต่อผู้ที่เกี่ยวข้องทุกฝ่าย กล่าวคือ ผู้เรียนได้รับการดูแลช่วยเหลืออย่างใกล้ชิดและได้พัฒนาศักยภาพในด้านต่าง ๆ เพิ่มขึ้น พ่อแม่ ผู้ปกครองมีความเข้าใจ วางใจในระบบการดูแลช่วยเหลือผู้เรียนของโรงเรียนและอุ่นใจว่ามีเครือข่ายทางสังคมเพื่อแลกเปลี่ยนเรียนรู้ประสบการณ์การอบรมดูแลเลี้ยงดูบุตรหลานและการช่วยเหลือซึ่งกันและกัน ครูมีความสบายใจและเต็มใจให้ผู้ที่เกี่ยวข้องเข้ามามีส่วนร่วมจัดกิจกรรมเสริมหลักสูตรและนิเทศติดตาม เพื่อให้ผู้เรียนได้พัฒนาเต็มศักยภาพ โดยได้รับความร่วมมือจากผู้ที่เกี่ยวข้องมากขึ้น ผู้บริหารโรงเรียนมีความภาคภูมิใจที่ได้พัฒนาโรงเรียนให้สนองความต้องการของผู้รับบริการและชุมชน พร้อมทั้งก้าวทันกับการเปลี่ยนแปลงทางสังคม

ดังนั้นการมีส่วนร่วมของผู้ปกครองในการจัดการศึกษา เป็นผลดีต่อความสำเร็จทางการเรียนและส่งผลต่อความสำเร็จในชีวิตของเด็ก ก่อให้เกิดความเข้าใจอันดีระหว่างผู้ปกครองกับผู้ปกครอง และระหว่างผู้ปกครองกับโรงเรียน ส่งผลทางบวกต่อผู้ที่เกี่ยวข้องทุกฝ่าย ผู้เรียนได้รับการดูแลอย่างใกล้ชิด และได้พัฒนาศักยภาพในด้านต่าง ๆ เพิ่มขึ้น พ่อแม่ ผู้ปกครองมีความเข้าใจ วางใจในระบบการดูแลช่วยเหลือของโรงเรียนและอุ่นใจว่ามีเครือข่ายทางสังคมเพื่อแลกเปลี่ยนประสบการณ์การอบรมดูแลเลี้ยงดูบุตรหลาน พร้อมทั้งช่วยเหลือซึ่งกันและกัน

### งานวิจัยที่เกี่ยวข้อง

#### งานวิจัยต่างประเทศ

จอยซ์ (Joyce, 1992 : 2310-A) ได้ศึกษาเรื่อง การหาเหตุผลของผู้ปกครองที่เลือกโรงเรียนชั้นประถมของรัฐระหว่าง 2 รัฐ พบว่า ความคิดเห็นในการเลือกโรงเรียนมี 8 ประการ คือ คุณภาพ

ครู ระเบียบของโรงเรียน วินัยของโรงเรียน หลักสูตรพิเศษ จริยธรรมของครู การประเมินความสามารถของครู ความรับผิดชอบของโรงเรียน และมีแนวการสอนที่หลากหลาย ความเห็นของผู้ปกครองเกี่ยวกับการบริหารและการจัดการองค์การในโรงเรียน มี 8 ประการ คือ การเป็นระบบ การกระจายอำนาจ มีอิสระแบบเอกชน ให้ผลสัมฤทธิ์ทางการศึกษาตามที่ต้องการ มีลักษณะเป็นผู้นำ มีอิทธิพลต่อการแข่งขันสูง มีความสัมพันธ์ชุมชนดี และมีการเปลี่ยนแปลงตามความเหมาะสม

บาร์นส์ (Barnes. 1995 : 315-A) ได้ศึกษาเรื่อง การมีส่วนร่วมในการเรียนการสอนของผู้ปกครองนักเรียน พบว่า การมีส่วนร่วมกับการเรียนการสอนของโรงเรียนโดยอุดมคติแล้ว ผู้ปกครองต้องการมีบทบาทที่โรงเรียนหรือในชั้นเรียน แม้ว่าจริง ๆ แล้วการมีส่วนร่วมของพวกเขาจะไม่เป็นไปตามอุดมคติดังกล่าวและได้พบว่าผู้ปกครองยังมีส่วนร่วมในกิจกรรมต่าง ๆ ที่เกี่ยวข้องกับโรงเรียน การศึกษาครั้งนี้ให้หลักฐานเพิ่มเติมว่า บิดา มารดา ชาวอเมริกัน-อัฟริกัน มีความประสงค์ที่จะมีสิทธิมีเสียงเกี่ยวกับการเรียนการสอนลูก ๆ ของตน ซึ่งต้องบ่งชี้ว่า บิดา มารดา ชาวอเมริกัน-อัฟริกัน เห็นคุณค่าของการศึกษาและเห็นว่าโรงเรียนจำเป็นต้องตระหนักถึงความคาดหวังด้านการศึกษาของผู้ปกครองด้วย

เวสเดน (Wasden. 1996 : 399 - 401) ได้วิจัยเรื่อง ทักษะของผู้มีส่วนร่วม 4 กลุ่มต่อผลกระทบของการกระจายอำนาจในการบริหารการศึกษาตามโครงการปฏิรูปการศึกษาของรัฐยูทาห์ พบว่า ถึงแม้ผู้บริหารเป็นผู้มีความสำคัญมากในการปฏิรูป แต่บทบาทของสมาคมครู - ผู้ปกครองก็มีความสำคัญเป็นอย่างยิ่ง ที่จะทำให้การบริหารการศึกษาบรรลุถึงเป้าหมายในการจัดการศึกษาเพื่อให้เกิดคุณภาพ

เฮนเดอร์สัน และคณะ (Henderson and et al. 2007 : 2 - 11) ได้วิจัยเรื่อง ความเป็นหุ้นส่วนของผู้ปกครองและสถานศึกษา มีส่วนเชื่อมโยงกับความสำเร็จในการศึกษาของนักเรียน พบว่า สถานศึกษาที่ให้ความสำคัญต่อการเป็นหุ้นส่วนของผู้ปกครอง จะได้รับความนับถือและไว้วางใจจากชุมชน บุคลากรของสถานศึกษา และครอบครัว สถานศึกษามักจะมีบุคลากรที่มีกำลังใจดี และได้รับการชื่นชม สนับสนุนจากครอบครัวสูง และประสบความสำเร็จในการดำเนินการตามแผนพัฒนาสถานศึกษา

#### งานวิจัยภายในประเทศ

พัชรินทร์ สมพงษ์ (2547 : 62 - 64) ได้ศึกษาเรื่อง ปัจจัยในการตัดสินใจของผู้ปกครองที่ส่งบุตรหลานเข้ามาเรียนในโรงเรียนวัดราชบพิศ กรุงเทพมหานคร พบว่า ภาพรวมและรายด้านทุกด้านอยู่ในระดับมาก ด้านคุณภาพผู้บริหารและครูเป็นอันดับที่หนึ่ง รองลงมาเป็นด้านคุณภาพ

นักเรียนและด้านค่าใช้จ่ายบริการ สภาพแวดล้อม อาคารสถานที่และความปลอดภัยตามลำดับ เมื่อจำแนกตามเพศ อายุ อาชีพต่างกัน มีการตัดสินใจในการส่งบุตรหลานเข้าเรียนไม่แตกต่างกัน

พรหมพิชัย รัชยาพรหมณ์ (2550 : 59 - 62) ได้ศึกษาเรื่อง ความพึงพอใจของผู้ปกครอง ผู้นำชุมชน และบุคลากรต่อการบริหารจัดการศูนย์พัฒนาเด็กเล็กขององค์การบริหารส่วนตำบลผาจาก อำเภอเมือง จังหวัดอุดรธานี พบว่า ผู้ปกครอง ผู้นำชุมชน และบุคลากรมีความพึงพอใจต่อการบริหารจัดการศูนย์พัฒนาเด็กเล็กขององค์การบริหารส่วนตำบลผาจาก ในภาพรวมอยู่ในระดับมาก และพฤติกรรมการศึกษาที่แตกต่างกันไม่มีผลต่อมีความพึงพอใจในการบริหารจัดการศูนย์พัฒนาเด็กเล็ก

วารุณี ภาชนนท์ (2551 : 55 - 56) ได้ศึกษาเรื่อง ความพึงพอใจของผู้ปกครองนักเรียน ต่อการดำเนินงานของศูนย์พัฒนาเด็กเล็ก สังกัดองค์การบริหารส่วนตำบลในอำเภอแม่ใจ จังหวัดพะเยา และศึกษาข้อเสนอแนะการดำเนินงานของศูนย์พัฒนาเด็กเล็กให้มีประสิทธิภาพมากยิ่งขึ้น ตามมาตรฐานการดำเนินงานศูนย์พัฒนาเด็กเล็กขององค์กรปกครองส่วนท้องถิ่น พบว่า ในภาพรวม ผู้ปกครองมีความพึงพอใจต่อการดำเนินงานของศูนย์พัฒนาเด็กเล็ก สังกัดองค์การบริหารส่วนตำบลในอำเภอแม่ใจ อยู่ในระดับมากทุกด้าน โดยเรียงลำดับจากมากไปหาน้อย คือ ด้านบุคลากรและบริหารจัดการ ด้านวิชาการและกิจกรรมหลักสูตร ด้านอาคารสถานที่ สิ่งแวดล้อม และความปลอดภัย และด้านการมีส่วนร่วมของชุมชน

สมใจ เสาะแสวง (2551 : 65 - 68) ได้ศึกษาเรื่อง การมีส่วนร่วมของผู้ปกครองเด็กปฐมวัย ของศูนย์พัฒนาเด็กเล็ก ในเขตอำเภอเมืองปทุมธานี จังหวัดปทุมธานี พบว่า ผู้ปกครองเด็กปฐมวัย มีความรู้ในการมีส่วนร่วมกับศูนย์พัฒนาเด็กเล็กระดับมาก เป็นสิ่งที่แสดงให้เห็นว่า ผู้ปกครองส่วนใหญ่มีความรู้ที่ตนเองมีสิทธิสามารถที่จะมีส่วนร่วมในการจัดประสบการณ์การเรียนรู้ ของศูนย์พัฒนาเด็กเล็ก และมีความรู้ที่ตนเองจะต้องปฏิบัติอย่างไรที่จะทำให้เด็กเล็กหรือบุตรหลานของตนเองมีพัฒนาการที่ดี

สหภัต อักษรถึง (2551 : 78 - 80) ได้ศึกษาเรื่อง ความพึงพอใจของผู้ปกครองที่มีต่อการจัดการศึกษาของโรงเรียนมิวสิกทาวน์ ไทยแลนด์ พบว่า ผู้ปกครองที่มีเพศต่างกัน มีระดับความพึงพอใจในการจัดการศึกษาของโรงเรียนมิวสิก ทาวน์ไทยแลนด์ แตกต่างกันอย่างไม่มีนัยสำคัญทางสถิติ ผู้ปกครองที่มีอายุต่างกัน มีระดับความพึงพอใจในการจัดการศึกษาของโรงเรียนมิวสิก ทาวน์ไทยแลนด์ แตกต่างกันอย่างไม่มีนัยสำคัญทางสถิติ ผู้ปกครองที่มีวุฒิการศึกษาต่างกัน มีระดับความพึงพอใจในการจัดการศึกษาของโรงเรียนมิวสิก ทาวน์ไทยแลนด์ แตกต่างกันอย่างไม่มีนัยสำคัญทางสถิติ และผู้ปกครองที่มีอาชีพต่างกัน มีระดับความพึงพอใจในการจัดการศึกษาของโรงเรียนมิวสิก ทาวน์ไทยแลนด์ แตกต่างกันอย่างไม่มีนัยสำคัญทางสถิติ

สุนัน ชันทะสิทธิ์ (2552 : 77 - 81) ได้ศึกษาเรื่อง การศึกษาการจัดการศึกษาปฐมวัย ในศูนย์พัฒนาเด็กเล็ก สังกัดองค์กรปกครองส่วนท้องถิ่นในจังหวัดเลย พบว่า สภาพการจัดการศึกษาปฐมวัยในศูนย์พัฒนาเด็กเล็ก โดยภาพรวมมีการปฏิบัติอยู่ในระดับมาก ด้านที่มีค่าเฉลี่ยสูงสุด คือ การจัดประสบการณ์ รองลงมาได้แก่ การประเมินพัฒนาการและสื่อการเรียนรู้ ส่วนด้านที่มีค่าเฉลี่ยต่ำที่สุด คือ การจัดสภาพแวดล้อม ด้านปัญหาการจัดการศึกษาปฐมวัย ในศูนย์พัฒนาเด็กเล็ก โดยภาพรวมมีการปฏิบัติอยู่ในระดับปานกลาง ด้านที่มีค่าเฉลี่ยสูงสุด คือ การจัดประสบการณ์ รองลงมาได้แก่ การจัดสภาพแวดล้อมและสื่อการเรียนรู้ ตามลำดับ ส่วนด้านที่มีค่าเฉลี่ยต่ำที่สุด คือ การประเมินพัฒนาการ

อัญชิสา เอี่ยมลลอ (2552 : 71 - 75) ได้ศึกษาเรื่อง ความพึงพอใจของผู้ปกครองนักเรียน ที่มีต่อการบริหารโรงเรียนเอกชน สังกัดสำนักงานเขตพื้นที่การศึกษาสิงห์บุรี พบว่า ผู้ปกครองนักเรียนมีความพึงพอใจต่อการบริหารงานโรงเรียนเอกชน สังกัดสำนักงานเขตพื้นที่การศึกษาสิงห์บุรี ในภาพรวมและรายด้านอยู่ในระดับมากทุกข้อ ยกเว้น ด้านการบริหารงานบุคคล มีความพึงพอใจมากที่สุด

จุฑามาศ อาลัยสุข (2553 : 120 - 124) ได้ศึกษาเรื่อง การดำเนินงานการจัดการศึกษาเด็กปฐมวัยในศูนย์พัฒนาเด็กเล็ก สังกัดองค์การบริหารส่วนตำบล เขตอำเภอหนองเสือ จังหวัดปทุมธานี พบว่า การดำเนินงานการจัดการศึกษาเด็กปฐมวัยในศูนย์พัฒนาเด็กเล็ก สังกัดองค์การบริหารส่วนตำบล เขตอำเภอหนองเสือ จังหวัดปทุมธานี ทั้ง 6 ด้าน ได้แก่ 1) ด้านการบริหารจัดการ 2) ด้านบุคลากร 3) ด้านอาคาร สถานที่ สิ่งแวดล้อมและความปลอดภัย 4) ด้านวิชาการและกิจกรรมตามหลักสูตร 5) ด้านการมีส่วนร่วมและการสนับสนุนทุกภาคส่วน และ 6) ด้านส่งเสริมเครือข่ายการพัฒนาเด็กปฐมวัย โดยรวมและรายด้านอยู่ในระดับมาก

จิราวุฒิ สีมารักษ์ (2553 : 117 - 119) ได้ศึกษาเรื่อง การดำเนินงานจัดการศึกษา ศูนย์พัฒนาเด็กเล็ก ตามมาตรฐานกรมส่งเสริมการปกครองท้องถิ่นในจังหวัดเลย พบว่า การดำเนินงานจัดการศึกษาของศูนย์พัฒนาเด็กเล็กตามมาตรฐานกรมส่งเสริมการปกครองท้องถิ่นในจังหวัดเลย โดยภาพรวมมีการปฏิบัติอยู่ในระดับมาก พบว่า ด้านที่มีค่าเฉลี่ยสูงสุด ได้แก่ ด้านอาคารสถานที่ สิ่งแวดล้อม และความปลอดภัย รองลงมาคือ ด้านบุคลากร และด้านวิชาการ และกิจกรรมตามหลักสูตร ศูนย์พัฒนาเด็กเล็ก ตามลำดับ ส่วนด้านที่มีค่าเฉลี่ยต่ำที่สุด คือ ด้านการมีส่วนร่วมและสนับสนุนจากชุมชน

จากการศึกษาเอกสารและงานวิจัยที่เกี่ยวข้อง สรุปได้ว่า ความพึงพอใจ เป็นตัวชี้วัดคุณภาพและความสำเร็จ สามารถเปลี่ยนแปลงได้ตามปัจจัยแวดล้อมและสถานการณ์ที่เกิดขึ้น ทั้งนี้ ปัจจุบันศูนย์พัฒนาเด็กเล็กมีมาตรฐานการดำเนินงานของศูนย์พัฒนาเด็กเล็ก จำแนกออกเป็น 6 ด้าน

คือ มาตรฐานด้านการบริหารจัดการศูนย์พัฒนาเด็กเล็ก มาตรฐานด้านบุคลากร มาตรฐานด้านอาคารสถานที่ สิ่งแวดล้อม และความปลอดภัย มาตรฐานด้านวิชาการและกิจกรรมตามหลักสูตร มาตรฐานด้านการมีส่วนร่วมและสนับสนุนทุกภาคส่วน และมาตรฐานด้านส่งเสริมเครือข่ายการพัฒนาเด็กปฐมวัย

ลิขสิทธิ์ของมหาวิทยาลัยราชภัฏรำไพพรรณี